

# 20

## DEBATKORT

om det gode værtskab

## **Hvad er debatkort?**

Debatkortene er et værktøj til at skabe dialog og refleksion. Udfordringerne på kortene er oplæg til samtale om det gode værtskab, der giver forståelse og opmærksomhed på lignende udfordringer i hverdagen.

### **Rammen:**

- **Brug kortene til møder, på temadage m.m.**
- **Sid i små grupper af 3-4**
- **Vælg en tovholder**
- **Afsæt tiden fx 10 min pr. kort**
- **Samtalen foregår kun i gruppen, og refereres ikke videre**
- **Der er ingen opsamling**

### **Sådan bruger I debatkortene:**

Hver kort fortæller om en situation med en typisk problemstilling, som udfordrer fællesskabet og/eller værtskabet.

- Læs kortet højt, og sæt jer ind i hvad personerne oplever.
- Tal om udfordringerne i gruppen – en ad gangen og diskuter derefter, hvordan man kan løse situationen konstruktivt.
  - Kan I forebygge lignende problemstillinger?
  - Hvordan vil en realistisk løsning være i jeres lokalafdeling ud fra jeres ressourcer?

**Husk, at der ikke er noget rigtigt eller forkert svar. Den bedste løsning er altid afhængig af den konkrete situation og af de ressourcer, der er til rådighed i den enkelte lokalafdeling.**



# Hanne ser en annonce

Ældre@Sagen

## HANNE

Hanne ser en annonce i lokalposten om et arrangement med spisning i Ældre Sagens lokalafdeling. Der står: "Vi mødes som sædvanlig kl. 18.00 i Storegade 3 til spisning. Tilmeld dig til Signe på [signe@tele.dk](mailto:signe@tele.dk)."



**Hvad ville du tænke, hvis du var Hanne?**

**Hvad kan der stå i en annonce, så nye – og de næsten nye – føler sig velkomne og får lyst til at deltage?**



# Gudrun kommer for sent

Ældre@Sagen

## GUDRUN

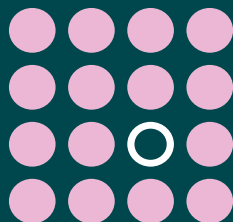
Gudrun går til sang i Ældre Sagen. Hun har lang transporttid og svært ved at komme ud af døren til tiden. Det har hun fra starten fortalt til den, der leder sangen. Hun er dog ked af at fortælle, at hun ikke helt har styr på tingene.

Oftentimes kommer hun for sent. Nogle gange kommer hun slet ikke. En dag siger en anden deltager: "Du kommer tit for sent, kan du ikke tage lidt tidligere hjemmefra?"



**Hvad er vigtigt, når man som ansvarlig i en aktivitet ser, at nogle deltagere har svært ved at komme frem?**

**Hvordan kan man støtte Gudrun?**



# Anders er ensom i fællesskabet

Ældre@Sagen

## ANDERS

Anders har mistet sin hustru for fire år siden. Han er blevet lidt indadvendt og kommer ikke mere til hverken billard eller motion. Han siger: "...det kan være det samme, for jeg føler mig lige så ensom der, som jeg gør derhjemme".



**Hvordan kan man som ansvarlig i en aktivitet opdage, at der er deltagere, som føler sig ensomme i fællesskabet?**

**Hvad skal der til for at hjælpe dem?**





# Verner vil til fællesspisning

Ældre@Sagen

## VERNER

Verner kommer til fælles spisning. Han glæder sig. Men han har ikke meldt sig til på forhånd. Ved døren møder han Hanne. Hun siger kort: "Du er ikke på listen"!

Verner bliver synligt forvirret. Han ved ikke, hvad han skal gøre.

Du er også vært og står i nærheden og hører derfor, hvad Hanne siger til Verner.



**Hvad kan du gøre for at hjælpe i situationen?**

**Hvordan kan vi takle det en anden gang?**



# Ulrik er sulten

Ældre@Sagen

## ULRIK

Ulrik er ny aktivitetsleder og med på temadag for første gang. Han er den eneste deltager fra sin lokalafdeling, og det nævner han ved præsentationen.

Til frokosten er der buffet. Ulrik går med sin tallerken og leder efter en plads. Han ser en fri stol, men der står en taske, og han tænker, der nok er optaget. Damen ved siden af kigger kun kort op og taler så videre.

Efter endnu en runde ender Ulrik ved samme bord igen. Han spørger nu om stolen er ledig? Damen fra før siger: "Nej, det er blot til min taske".



**Hvordan ville du have det i Ulriks sted?**

**Hvordan kunne det have været anderledes?**



# Frederik kommer sjældent ud

Ældre@Sagen

## FREDERIK

Frederik hører dårligt og kommer derfor sjældent ud til noget mere. Han tager sig sammen og melder sig til en bustur i Ældre Sagen.

Ved tilmeldingen fortæller han den ansvarlige for turen, at han bedst kan høre og evt. mundaflæse, hvad der bliver fortalt om på turen, hvis han sidder oppe foran.

På dagen er de forreste sæder allerede optaget. Frederik går længere ned i bussen. Hele turen sidder han alene, ingen taler med ham, og han har svært ved at høre guiden.



**Har Frederik lyst til at komme på tur igen?**

**Hvordan kan den aktivitetsansvarlige hjælpe?**

**Kunne der inden afgang have været gjort noget for Frederik?**



# Lotte vil gerne hjælpe

Ældre@Sagen

## LOTTE

Der er 14 kvinder på et gymnastikhold. Mange af dem har gået på holdet i flere år. En af de nye på holdet, Lotte, er meget udadvendt og taler meget. Hun afbryder ofte instruktøren og fortæller, hvordan hun tidligere har lavet øvelser og taler om egne oplevelser. Hun kommenterer tit de andres tempo.

Det fylder rigtig meget for de fleste, og ingen ved rigtigt hvad de skal gøre. Stemningen er ikke god på holdet.



**Hvordan kan instruktør og deltagere forholde sig til Lotte, så hun føler sig mere velkommen.**

**Kan hun bidrage positivt til fællesskabet og instruktørens program?**

**Hvordan?**





# Karin ankommer alene

Ældre@Sagen

## KARIN

Karin er for første gang med til et arrangement i Ældre Sagen for enlige med kaffe og sang. Flere deltagere har været der før, og nogle følges ad derhen.

Ved indgangen står en dame og byder velkommen: "Kommer du alene"? spørger hun Karin, der ikke følges med nogen. Karin føler de andre kigger på hende. Hun synes, det er svært at stå alene.



**Hvordan tager man godt imod en gæst der kommer alene, så hun føler sig velkommen og tryk.**

**Hvordan kan vi undgå at udstillet mennesker i deres ensomhed?**



# Ulla føler sig magtesløs

Ældre@Sagen

## ULLA

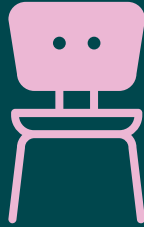
Ulla er frivillig og vært ved "Spis Sammen" for enlige. Hun sidder sammen med en enlig kvinde, der fortæller, at hun for nylig er blevet enke. Kvinden begynder at græde og fortæller om tiden efter sin mands død.

Ulla ved ikke, hvad hun skal sige eller gøre. Der er en lang pause, mens kvinden græder, indtil Ulla siger: "Synes du ikke, det er noget dejlig kylling, vi får i dag?"



**Hvad ville du gøre, hvis du var Ulla?**

**Hvordan kan aktivitetsledere og andre frivillige blive bedre til at møde andres følelser?**



# Lone er udenfor kliquen

Ældre © Sagen

## LONE

Lone er ny på et stolemotionshold, hvor deltagerne har meget faste pladser. Lone har svært ved at finde ud af, hvor hun kan sidde, fordi hun flere gange får besked på, at "det er altså min plads."

Der er også en del klike-dannelse, så det er de samme grupper, der finder sammen til kaffen i pausen.

Lone føler sig udenfor. Hun ved ikke, om hun vil blive på holdet, hvilket hun siger til instruktøren og et par af deltagerne i en pause.



**Hvordan kan man løse situationen for Lone, så hun føler sig velkommen?**

**Hvordan kan man som aktivitetsleder undgå, der dannes lukkede grupper?**



# Gunner har brug for hjælp

Ældre@Sagen

## OSKAR OG GUNNER

Oskar er it-hjælper og hjælper Gunner med opsætning af hans mailboks. Oskar synes, at Gunner egentlig virker ret it-kyndig, og at han kunne have løst problemet selv. Efter en snak over en kop kaffe tager Oskar afsked.

Næste uge ringer Gunner til Oskar. Nu er der problemer med en opdatering. Oskar hjælper endnu engang, selvom Gunner er meget aktiv.

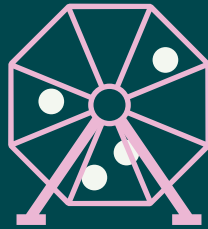
Ugen efter ringer Gunner igen. Oskar hjælper og Gunner inviterer igen på kaffe. Det er tydeligt for Oskar, at der behov for andet end it-hjælp.



**Hvad kan behovet være?**

**Hvordan kan Oskar hjælpe Gunner med det egentlige behov?**





# Bente går til banko

Ældre@Sagen

## BENTE

Bente har gået til banko med sin veninde Lone gennem to år. Hver gang har de siddet sammen og er ikke rigtigt kommet i kontakt med andre til arrangementet.

Nu er Lone flyttet til en anden del af landet, for at bo tættere på sine børnebørn. Bente bryder sig ikke om at tage afsted alene til banko, og derfor kommer hun med længere og længere tid imellem.



**Hvad kan aktivitetslederen og de andre deltagere gøre, for at motivere Bente så hun får lyst til at fortsætte med at gå til banko?**

**Hvem kan ellers tage affære?**



# Ejvind dulmer sorgen

Ældre © Sagen

## EJVIND

Ejvind har altid været glad for en øl i hyggeligt samvær. Han blev enkemand for tre år siden, og efter hustruens død, har han drukket for meget.

Ejvind er med i "Herreværelset", hvor mænd mødes hver 14. dag til god mad, øl, snaps og godt samvær.

De sidste par gange har Ejvind været lidt beruset, allerede når han møder op. Han drikker mere end de øvrige deltagere, når de er sammen. Ejvind bliver meget glad og højrøstet.



**Hvad betyder det for fællesskabet?**

**Hvordan ville du forholde dig, som deltager i Herreværelset?**

**Hvad kan de sige til Ejvind?**



# Jane mangler deltagere

Ældre@Sagen

## JANE

Jane er aktivitetsleder for en pårørendecafé, men alt for få dukker op.

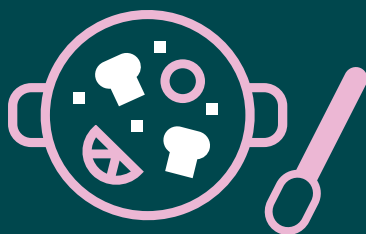
Lokalafdelingen har prøvet at annoncere efter pårørende til gruppen gennem avisen flere gange, men uden held.

Det er et stort arbejde Jane og de andre lægger i det, og nu skal der ske noget, så flere får kendskab til caféen og til aktiviteterne.



**Hvilke metoder ville du tage i brug, hvis du var Jane?**

**Hvor kan Jane gøre aktiviteten synlig, så flere får kendskab til det?**



# Rosa og Max spiser suppe

Ældre@Sagen

## ROSA OG MAX

Lokalafdelingen har arrangeret suppeaften for 50 personer. Mange har givet en hånd med.

På selve aftenen mangler der stole til arrangementet. Rosa og Max kommer som nogle af de sidste, og bliver stående indenfor døren, da de ikke kan se nogen ledige pladser.

Ingen henter stole eller tager initiativ til at gøre noget. Alle kan se det, nogle er helt tavse, og det bliver pinligt.



**Hvad ville du gøre i Rosas eller Max' situation?**

**Hvad kan værterne gøre, for at situationen ender godt?**





# Henriette synger i kor

Ældre © Sagen

## HENRIETTE

Henriette er blevet enke for et halvt år siden. Nu vil hun genoptage sangkoret, som hun og hendes mand har deltaget i gennem flere år.

Hun har svært ved at komme afsted, for det føles forkert, og de første to gange bliver det ikke til noget.

Endelig møder hun op, men bortset fra en enkelt, er der ingen, der byder hende velkommen tilbage. En siger: "Hvor har du været, det er jo tredje gang i dag?"

Henriette ved ikke, hvad hun skal sige.



**Hvad ville du gøre i Henriettes sted?**

**Hvad kunne være en god måde at komme tilbage til koret på?**

**Hvad kan værterne gøre?**



# Anni spiller bridge

Ældre@Sagen

## ANNI

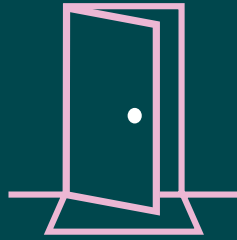
Anni er ny deltager i Bridge, og har svært ved at finde stedet, hvor arrangementet foregår.

Da hun endelig finder derhen, bliver hun mødt med bemærkningen: "Vi er gået i gang" (hvilket kan være ok), og "vi troede jo ikke, vi kunne regne med dig". Næste gang dukker Anni ikke op.



**Hvad ville du gøre, hvis du var aktivitetsleder i situationen?**

**Hvad ville du gøre nu, hvor Anni ikke er kommet?**



# Jenny er den gode vært

Ældre@Sagen

## JENNY

En lokalafdeling arrangerer ofte fællesspisning. Mange af gæsterne kender efterhånden hinanden rigtig godt, men det gør det vanskeligt for nye gæster, fordi der er faste pladser og rutiner.

Jenny er frivillig vært og god til at få nye ind i gruppen. Hun er opmærksom på, at ikke alle værter er bevidste om, hvordan man sørger for at tage godt imod nye gæster.



**Hvad er vigtigt at tage hensyn til, når man som ansvarlig i en aktivitet ser, at der er nye deltagere?**

**Hvordan ville du, som Jenny skabe fokus på emnet i frivilligruppen?**



# Grethe skal til damefrokost

Ældre@Sagen

## GRETHE

Grethe er lige blevet medlem af Ældre Sagen og bestemmer sig for, at deltage i "Dameværelset".

På dagen møder hun op og betaler ved indgangen, som aftalt. Der er fyldt godt op ved bordene, og Grethe spørger ved det første bord, om hun kunne sætte sig på den ledige plads. "Desværre, den er spærret til en anden". Grethe går til næste bord med en ledig plads og også til det 3. og 4. bord, men med samme resultat.

Flere af deltagerne kigger nysgerrigt på Grethe, men ingen reagerer på situationen. Grethe føler sig ret ilde til mode.

Det viser sig, at der stadig er en enkelt ledig plads ved et bord, hvor hun tidligere har henvendt sig – man venter stadig på den pågældende dame, men



**Hvad tænker du om denne situation?**

**Hvad ville du være opmærksom på som vært?**

Grethe må godt sætte sig indtil vedkommende dukker op.

Det gør damen dog ikke og ved bordet er de ganske søde. På trods af en svær start får Grethe en god dag.





# Ivan spiser brunch

Ældre@Sagen

## IVAN

Ivan har besluttet han vil deltage i singlebrunch og det går godt den første agng.

Da han kommer anden gang, er der allerede kommet en del andre, som sidder ved bordene. Ivan ser én han har talt med før og vil sætte sig på en plads overfor, men stoppes, da en dame siger: "Den plads er spærret".

Ivan føler sig noget alene og mere single end nødvendigt.



**Hvad ville du gøre, hvis du havde spærret en plads, og der kom en anden og ville sætte sig?**

**Hvad ville du gøre, hvis du oplevede samme situation?**