

Befolkningsudvikling - 2015

Ældre Sagen
December 2015

Ældre Sagen udarbejder en række analyser om ældre med hovedvægt på en talmæssig dokumentation. Hovedkilden er Danmarks Statistik, enten Statistikbanken eller udtræk fra et indkomstregister, der bygger på en 30% stikprøve af befolkningen, som Ældre Sagen har adgang til under forskerordningen. Det tilstræbes, at hvert års Ældre i Tal indeholder de nyeste tal om et emne. Der anvendes oplysninger for forskellige år, afhængig af hvornår statistikker om de enkelte emner offentliggøres. Det tilstræbes, at figurer og tabeller med samme indhold har samme nummer fra år til år. Figurer og tabeller står derfor ikke nødvendigvis i den rækkefølge, de refereres i teksten.

Befolkningsudvikling - 2015

Befolkningens alderssammensætning har ændret sig betydeligt de seneste 40 år, og det forventes at den vil fortsætte med at ændre sig. En sammenligning af såkaldte befolkningspyramider for perioden viser, at pyramidebilledet er forsvundet, men store og små generationer og "deres børn" ses tydeligt, jf. figur 1 og tabel 1.

Dødeligheden falder

Fra midten af 90'erne har dødeligheden været faldende således, at middellevetiden for en 0 årig i dag er 79,1 år for en mand og 83,1 år for en kvinde mod 71,1 hhv. 76,8 år i 1975.¹

Dødeligheden forventes fortsat at falde. Det betyder, at middellevetiden for en 0 årig forventes at være steget til 91,4 år for mænd og 93 år for kvinder i 2100.² Samtidig med stigningen i middellevetiden sker der en stigning i den forventede restlevetid for 60-årige frem mod år 2100. Fra i dag, hvor restlevetiden for en 60-årig mand hhv. kvinde er 22,1 og 25 år, stiger restlevetiden for en 60-årig til 31,9 hhv. 33,3 år i 2100, jf. figur 2.

Andelen af folkepensionister stiger ikke

Udviklingen i restlevetiden for 60-årige er særligt interessant, fordi efterløns- og folkepensionsalderen, ifølge velfærdsreformen, skal reguleres i forhold til restlevetiden for en 60-årig.

Regulering af efterløns- og folkepensionsalderen

Som led i velfærdsreformen fra 2006 og tilbagetrækningsreformen fra 2012, forhøjes efterløns- og folkepensionsalderen gradvist.

Efterlønsalderen stiger i første omgang gradvist fra 60 til 64 år i perioden fra 2014 til 2023, og efterlønsperioden afkortes samtidig fra 5 til 3 år.

Folkepensionsalderen stiger gradvist fra 65 til 67 år i perioden 2019 til 2022.

Fra 2027 hhv. 2030 og fremefter reguleres efterløns- og folkepensionsalderen i forhold til udviklingen i restlevetiden for 60-årige, således at efterlønsalderen stiger til 65 år i 2027 og folkepensionsalderen stiger til 68 år i 2030. Herefter reguleres efterløns- og folkepensionsalderen hvert femte år i forhold til udviklingen i restlevetiden for 60-årige. Pensionsalderen kan dog højst forhøjes med et år hvert femte år, og forhøjelsen skal vedtages af Folketinget. Folketinget har i december 2015 vedtaget forhøjelsen af efterløns- og folkepensionsalderen – med virkning fra 2027 hhv. 2030.

Velfærdsreformen betyder, at folkepensionsalderen hæves hvert 5. år fra 2030, når restlevetiden for en 60-årig stiger. I 2050 forventes folkepensionsalderen at nå op på 72 år, jf. figur 3.

Under forudsætning af, at folkepensionsalderen hæves som forudsat i velfærdsreformen, betyder den højere levealder hverken en stigning i andelen af folkepensionister eller i andelen af befolkningen, der er over folkepensionsalderen, på længere sigt. I januar 2015 var 18,6 % af befolkningen over folkepensionsalderen mens andelen af folkepensionister i forhold til befolkningen var på 18,2 %. I 2050 forventes disse andele at være 18,2 % henholdsvis 17,6 %, jf. tabel 2 og figur 4.

¹ DREAM's befolkningsfremskrivning 2015

² DREAM's befolkningsfremskrivning 2015

I 2025 er folkepensionsalderen 67 år, og andelen af befolkningen, der er over folkepensionsalderen, forventes på landsplan at være steget til 19,2 %. Der er dog kommunale forskelle i den forventede andel over folkepensionsalderen i år 2025. I 17 kommuner vil andelen, der er over folkepensionsalderen, være lavere end i 2015. Ligesom i 2015 vil Københavns kommune i 2025 - med blot 9,1 % 67+årige - have den laveste andel over folkepensionsalderen, mens hele 41,2 % af Læsø's befolkning forventes at være 67 år eller derover i 2025, jf. kort 1.

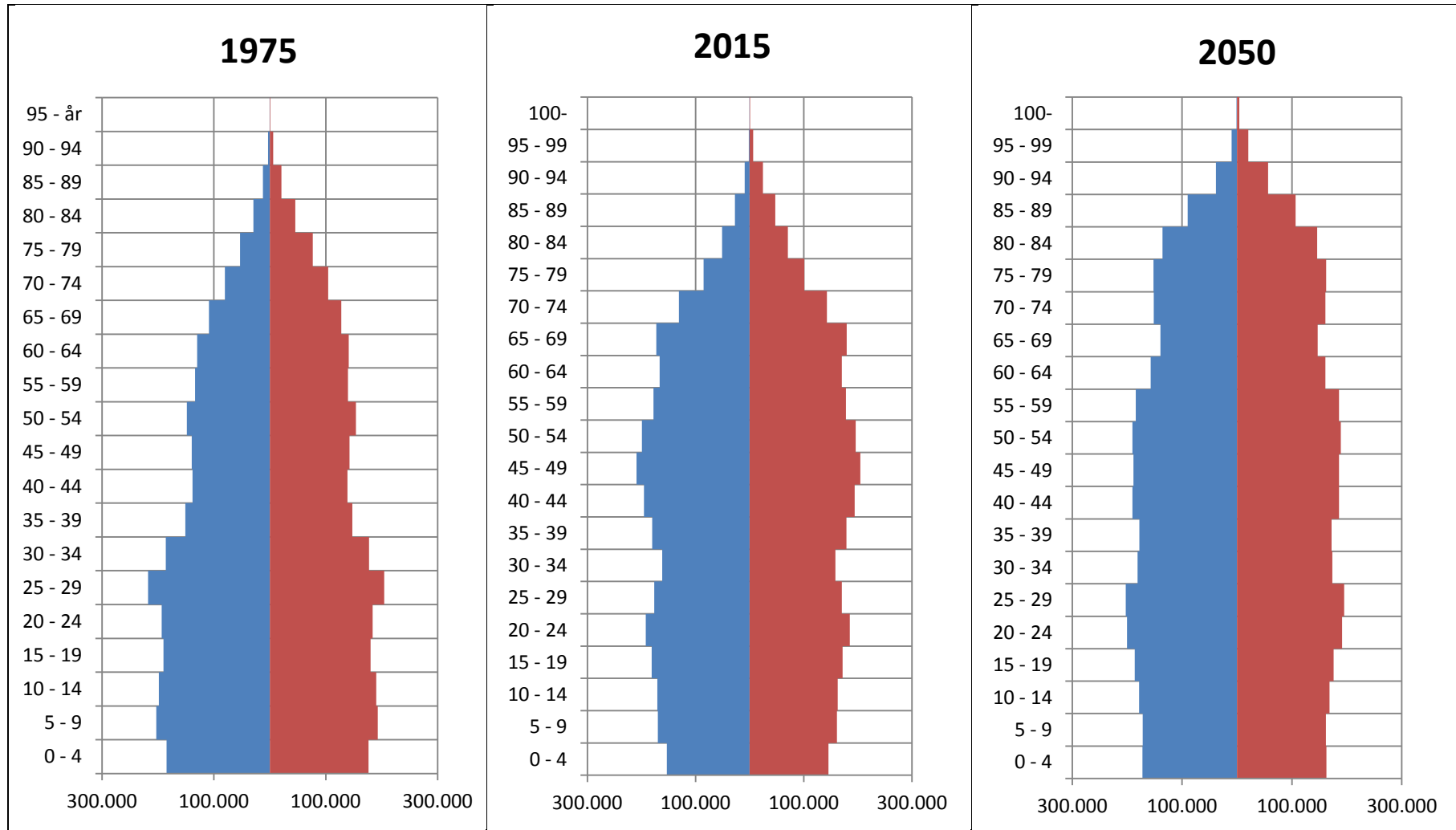
I de såkaldte "yderkommuner"³ forventes der at ske en ret store stigning i andelen af befolkningen, der er over 65 år. Kendetegnende for disse "yderkommuner" er, at selvom stigningen i antallet af 65+årige er mindre end i resten af landet, stiger andelen af 65+årige, fordi det samlede befolkningstal i "yderkommunerne" vil være faldende, modsat resten af landet, hvor der er en lille stigning i den samlede befolkning, jf. tabel 3 og tabel 4.

Andelen af 65+årige i "yderkommuner" forventes i gennemsnit at være steget fra 16,5 % i 1985 til 28,6 % i 2025. På landsplan forventes andelen af 65+årige kun at være steget fra 15 % i 1985 til 21,4 % i 2025, jf. figur 5. Samtidig forventes andelen af 80+årige i "yderkommunerne" at være steget fra 3,7 % i 1985 til 7,9 % i 2025, sammenlignet med en stigning fra 3,2 % til 5,9 % for landet som helhed i samme periode, jf. figur 6.

³ "Yderkommuner" er afgrænset ud fra "Landdistriktsindeks", jf.

<http://livogland.dk/files/dokumenter/publikationer/rapport-kommunetyper.pdf>. Opdelingen anvendes også i fx Indenrigsministeriets kommunale nøgletal, jf. <http://www.noegletal.dk>.

Figur 1. Befolkningspyramider



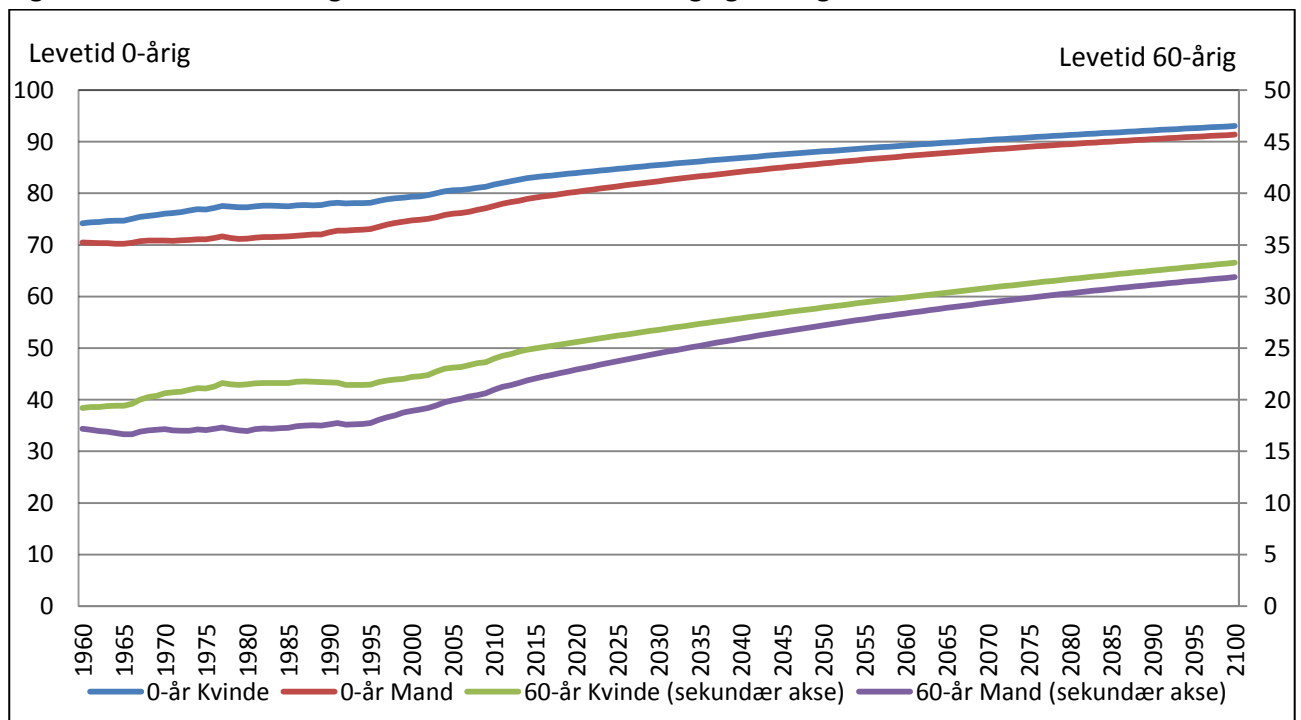
Kilde: www.statistikbanken.dk; FRDK115, BEF1

Tabel 1. Andel af befolkningen fordelt på aldersgrupper

Alder	1975			2015			2050		
	Kvinder	Mænd	I Alt	Kvinder	Mænd	I Alt	Kvinder	Mænd	I Alt
0 - 9	7,3%	7,7%	15,0%	5,4%	5,7%	11,1%	5,2%	5,5%	10,7%
10 - 19	7,3%	7,7%	15,0%	5,9%	6,2%	12,1%	5,6%	5,9%	11,4%
20 - 29	7,7%	8,1%	15,8%	6,3%	6,5%	12,8%	6,2%	6,5%	12,6%
30 - 39	6,4%	6,7%	13,1%	6,0%	6,0%	12,0%	5,5%	5,8%	11,3%
40 - 49	5,6%	5,5%	11,1%	7,0%	7,1%	14,2%	6,0%	6,2%	12,1%
50 - 59	5,8%	5,6%	11,4%	6,6%	6,7%	13,3%	6,1%	6,1%	12,2%
60 - 69	5,3%	4,7%	10,1%	6,2%	6,0%	12,2%	5,0%	4,9%	9,9%
70 - 79	3,6%	2,6%	6,2%	4,3%	3,8%	8,1%	5,3%	5,0%	10,2%
80 - 89	1,3%	0,8%	2,1%	2,1%	1,4%	3,5%	4,2%	3,7%	7,9%
90 +	0,1%	0,1%	0,2%	0,6%	0,2%	0,8%	1,4%	0,2%	1,6%
I alt	50,5%	49,5%	100,0%	50,3%	49,7%	100,0%	50,3%	49,7%	100,0%

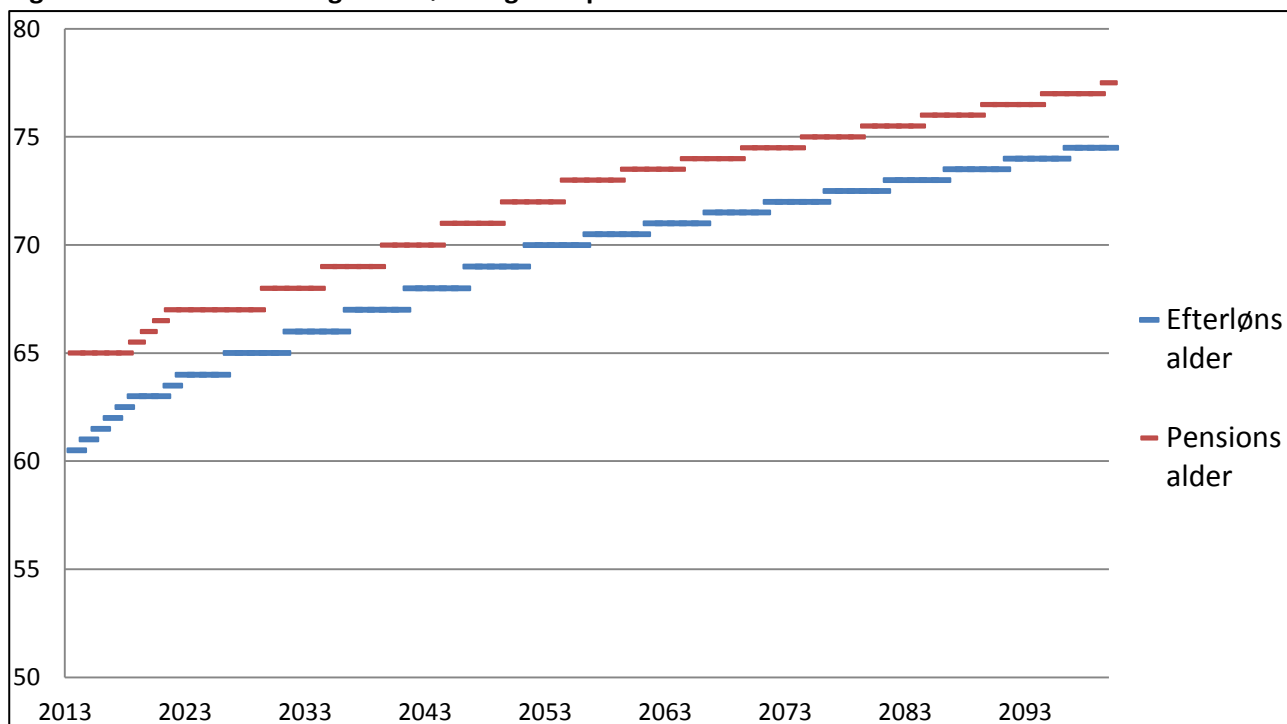
Kilde: www.statistikbanken.dk; FRDK115, BEF1

Figur 2. Forventet udvikling i restlevetiden for hhv. 0-årig og 60-årig



Kilde: DREAM; Befolkningsfremskrivning 2015.

Figur 3. Forventet udvikling i efterløns- og folkepensionsalder



Kilde: DREAM; Befolkningsfremskrivning 2015 og egne beregninger.

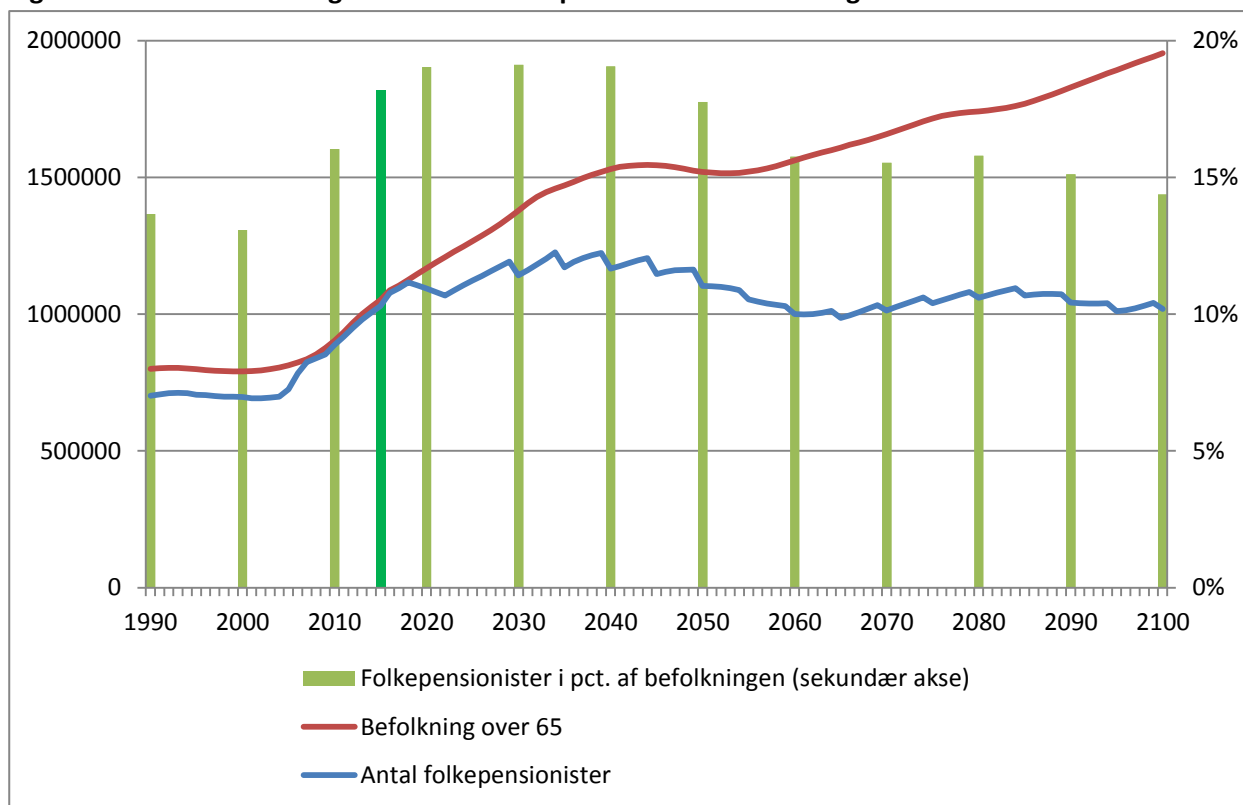
Tabel 2. Forventet udvikling i andelen af folkepensionister

Alder	2015	2020	2030	2040	2050
Andel over folkepensionsalderen	18,6%	19,5%	19,6%	19,5%	18,2%
Andel folkepensionister	18,2%	18,9%	19,0%	18,9%	17,6%

Kilde: DREAM; Befolkningsfremskrivning 2015 og www.statistikbanken.dk; FOLK1, PEN33.

Anm.: DREAM's fremskrivning af folkepensionister sker med udgangspunkt i opgørelsen i RAS, og opgørelsen er medioficeret. Det kan give mindre afvigelser i forhold til opgørelsen af folkepensionister i DST's pensionsstatistik, hvor antallet af pensionister opgøres i januar.

Figur 4. Forventet udvikling i andelen af folkepensionister i befolkningen frem til år 2100



Kilde: DREAM; Befolkningsfremskrivning 2015 og www.statistikbanken.dk; FOLK1, PEN33

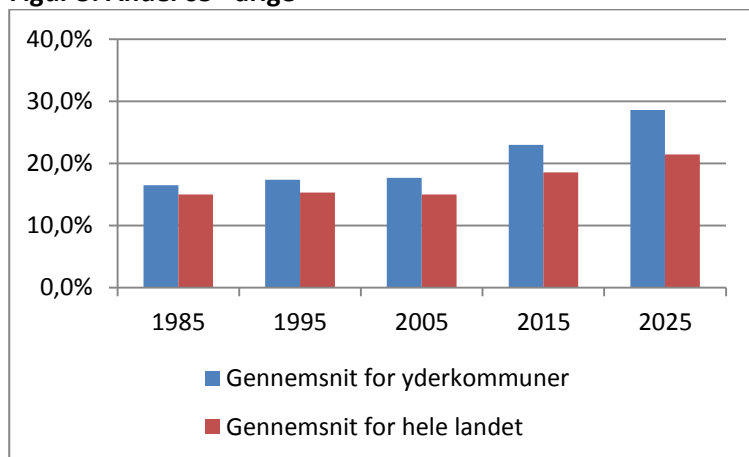
Tabel 3. Andel 65+ årige i yderkommuner

						Procentvis ændring i befolkningen fra 1985-2025	Procentvis ændring i antallet af 65+ årige fra 1985-2025
	1985	1995	2005	2015	2025		
Bornholm	17,1%	18,5%	19,2%	26,6%	34,9%	-22,9%	57,0%
Lolland	18,8%	20,5%	20,7%	27,0%	33,1%	-30,8%	22,0%
Langeland	22,4%	23,9%	23,7%	31,3%	38,5%	-26,5%	26,1%
Ærø	24,6%	25,2%	26,1%	33,6%	40,2%	-31,5%	11,9%
Tønder	15,1%	16,3%	17,2%	22,4%	28,7%	-14,7%	61,5%
Varde	14,9%	15,6%	16,2%	20,3%	25,0%	4,0%	74,1%
Lemvig	14,5%	15,8%	16,8%	23,1%	29,9%	-22,2%	60,4%
Struer	13,9%	14,8%	15,6%	22,4%	29,3%	-12,4%	85,0%
Norrdjurs	15,5%	16,9%	17,5%	22,2%	26,9%	0,6%	75,0%
Samsø	24,9%	24,7%	24,3%	31,5%	39,2%	-23,3%	20,9%
Ringkøbing-Skjern	14,5%	15,2%	15,7%	20,5%	25,7%	-1,4%	74,3%
Skive	15,6%	16,1%	16,2%	21,2%	27,2%	-6,6%	63,2%
Morsø	19,0%	19,6%	18,7%	23,6%	28,6%	-18,7%	22,4%
Thisted	16,7%	17,0%	16,6%	21,3%	26,7%	-10,4%	43,5%
Vesthimmerlands	16,9%	17,2%	17,2%	21,3%	25,0%	-1,0%	46,4%
Læsø	18,6%	19,8%	23,9%	35,0%	45,4%	-39,7%	46,7%
Gennemsnit for yderkommuner	16,5%	17,4%	17,7%	23,0%	28,6%	-12,1%	52,3%
Gennemsnit for hele landet	15,0%	15,3%	15,0%	18,6%	21,4%	15,6%	65,3%

Kilde: www.statistikbanken.dk; BEF1A, FOLK1, FRMK115

Anm.: Yderkommuner er defineret som i Økonomiske Nøgletal, jf. www.noegletal.dk. Opgørelsen er korri-geret for kommunesammenlægninger. For de kommuner, der blev delt ved kommunalreformen i 2007, er indbyggerne i årene før 2007 fordelt forholds-mæssigt på de nye kommuner ud fra befolkningen pr. 1. janu-ar 2005, idet det er forudsat, at aldersfordelingen er den samme i alle dele af kommunen.

Figur 5. Andel 65+ årige



Kilde: www.statistikbanken.dk; BEF1A, FOLK1, FRMK115

Anm.: Se anmærkning på tabel 3.

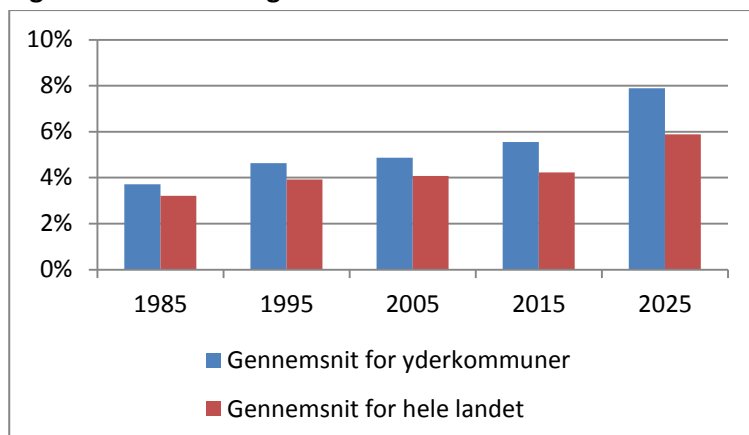
Tabel 4. Andel 80+ årige i yderkommuner

						Procentvis ændring i befolkningen fra 1985-2025	Procentvis ændring i antallet af 80+ årige fra 1985-2025
	1985	1995	2005	2015	2025		
Bornholm	3,6%	4,8%	5,5%	6,3%	9,9%	-22,9%	114,0%
Lolland	4,2%	5,0%	5,5%	6,2%	9,2%	-30,8%	52,3%
Langeland	5,5%	6,7%	7,3%	8,5%	10,9%	-26,5%	45,0%
Ærø	6,5%	8,0%	8,7%	8,8%	12,0%	-31,5%	26,3%
Tønder	3,8%	4,4%	4,7%	5,6%	7,9%	-14,7%	79,4%
Varde	3,5%	4,1%	4,3%	5,1%	6,9%	4,0%	102,9%
Lemvig	3,1%	4,2%	4,6%	5,3%	8,3%	-22,2%	107,0%
Struer	2,8%	3,6%	4,2%	4,9%	7,7%	-12,4%	144,8%
Norrdjurs	3,3%	4,4%	4,6%	5,5%	7,3%	0,6%	123,9%
Samsø	6,7%	7,7%	7,8%	8,3%	10,5%	-23,3%	19,4%
Ringkøbing-Skjern	3,4%	4,1%	4,1%	5,0%	7,1%	-1,4%	105,6%
Skive	3,3%	4,4%	4,3%	5,1%	7,5%	-6,6%	109,8%
Morsø	4,2%	5,3%	5,3%	5,9%	7,9%	-18,7%	52,2%
Thisted	3,7%	4,6%	4,7%	5,0%	7,1%	-10,4%	73,4%
Vesthimmerlands	3,6%	4,7%	4,8%	5,1%	6,9%	-1,0%	89,6%
Læsø	3,6%	4,8%	6,6%	7,4%	13,1%	-39,7%	118,9%
Gennemsnit for yderkommuner	3,7%	4,6%	4,9%	5,6%	7,9%	-12,1%	87,3%
Gennemsnit for hele landet	3,2%	3,9%	4,1%	4,2%	5,9%	15,6%	111,5%

Kilde: www.statistikbanken.dk; BEF1A, FOLK1, FRMK115

Anm.: Yderkommuner er defineret som i Økonomiske Nøgletal, jf. www.noegletal.dk. Opgørelsen er korri-geret for kommunesammenlægninger. For de kommuner, der blev delt ved kommunalreformen i 2007, er indbyggerne i årene før 2007 fordelt forholdsmæssigt på de nye kommuner ud fra befolkningen pr. 1. januar 2005, idet det er forudsat, at aldersfordelingen er den samme i alle dele af kommunen.

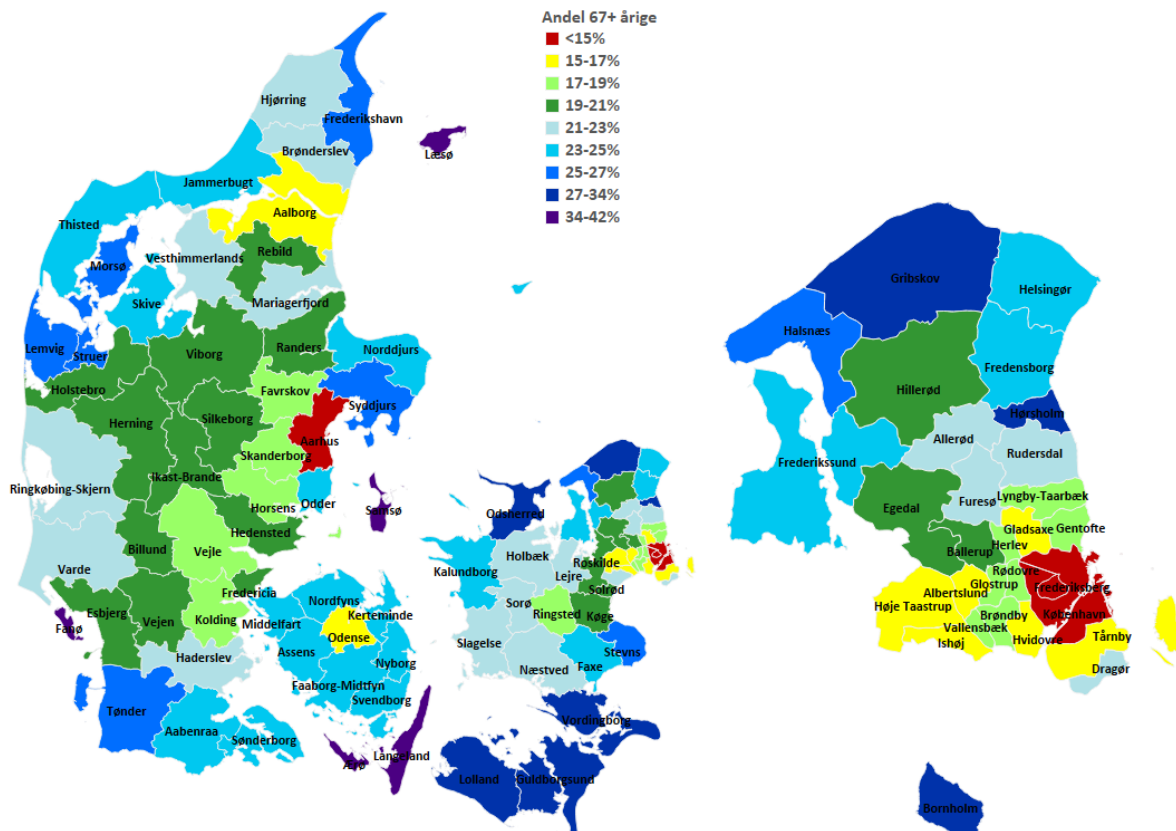
Figur 6. Andel 80+ årige



Kilde: www.statistikbanken.dk; BEF1A, FOLK1, FRMK115

Anm.: Se anmærkning på tabel 3.

Kort 1. Andel 67+ fordelt på kommuner pr. 1. januar 2025



Lys og mørk grøn markerer kommuner, hvor andelen af 67-årige ligger omkring gennemsnittet på 19,2 %.
 Kilde: www.statistikbanken.dk; FRKM115