

Folkepension - 2017

Ældre Sagen

Juli/december 2017

Ældre Sagen udarbejder en række analyser om ældre med hovedvægt på en talmæssig dokumentation. Hovedkilden er Danmarks Statistik, enten Statistikbanken eller udtræk fra et indkomstregister, der bygger på en 30 % stikprøve af befolkningen, som Ældre Sagen har adgang til under forskerordningen. Det tilstræbes, at hvert års Ældre i Tal indeholder de nyeste tal om et emne. Der anvendes oplysninger for forskellige år, afhængig af hvornår statistikker om de enkelte emner offentliggøres. Det tilstræbes, at figurer og tabeller med samme indhold har samme nummer fra år til år. Figurer og tabeller står derfor ikke nødvendigvis i den rækkefølge, de refereres i teksten.

Folkepension

Der er næsten 1,1 mio. folkepensionister i Danmark. Antallet af folkepensionister er vokset med godt 19.000 siden 2016, men stigningen er aftaget de sidste år, fordi antallet af nye folkepensionister begynder at falde. Langt de fleste folkepensionister får det fulde grundbeløb, mens det kun er lidt over halvdelen, der får fuldt pensionstillæg, og kun 17 % får den fulde ældrecheck. Samlet har lidt over 40 % af folkepensionisterne en "sammensat marginalskat", der er højere end topskatten, fordi enten ældrechecken eller pensionstillægget bliver nedsat i forhold til det fulde beløb.

Antallet af folkepensionister er steget

I januar 2017 boede der 1.070.835 folkepensionister i Danmark¹, jf. tabel 1. Det er en stigning på lidt over 19.000 i forhold til 2016. Stigningen er lidt mindre end sidste år, hvilket skyldes, at antallet af nye 65-årige falder.²

Fra 2007 til 2017 er antallet af folkepensionister i Danmark steget med knap 247.000 svarende til en stigning på 30 % på 10 år. På 20 år er antallet af folkepensionister steget med 52,8 %, fra 700.000 i 2007 til 1.070.000 i 2017, men en stor del af denne stigning skyldes, at folkepensionsalderen blev sat ned til 65 år fra 2004. Antallet af folkepensionister på 67 år eller mere er kun steget med 250.000.

Set i forhold til hele befolkningen er andelen af folkepensionister steget fra 15 % i 2007 til knap 19 % i 2017. Stigningen i antallet af folkepensionister skyldes, at de store årgange fra 1940'erne er gået på pension, og at vi lever længere.

Stigningen i antallet af folkepensionister fortsætter ikke i samme takt. Fra 2019 hæves folkepensionsalderen gradvist til 67 år. Herefter bliver folkepensionsalderen reguleret i takt med udviklingen i den forventede levetid. Folketinget hævdede i efteråret 2015 folkepensionsalderen til 68 år fra 2030. Dvs. at de, der er født i 1963, først kan på pension som 68-årige.

Forudsat at Folketinget fortsat hæver pensionsalderen efter de principper, der blev indført med velfærdsreformen i 2006, vil andelen af folkepensionister ikke stige væsentligt i forhold til det nuværende niveau, fordi folkepensionsalderen stiger, og fordi den samlede befolkning også vokser, jf. figur 1. Andel af folkepensionister kommer derfor ikke over 20 %, og i 2050 forventes andelen af folkepensionister at være lidt lavere end i dag.

Folkepensionens sammensætning³

Langt de fleste folkepensionister får det fulde grundbeløb, mens det kun er lidt over halvdelen, der får fuldt pensionstillæg, og kun 17 % får den fulde ældrecheck, jf. figur 2.

¹ Udover de folkepensionister, der bor i Danmark, var der i januar 2017 48.278 personer, der modtog dansk folkepension i udlandet. Disse pensionister indgår ikke i analysen.

² Jf. Antal ældre, <https://www.aeldresagen.dk/presse/pressemateriale/dokumentation/2017-aeldre-i-tal-antal-aeldre>

³ I 2016 og 2017 har Danmarks Statistik ikke offentliggjort tal for antal pensionister fordelt på beløbsart i statistikbanken (PEN33). Derfor er opdelingen af folkepensionen på beløbsart foretaget på grundlag af en 30 % stikprøve af pensionsregistret (SOCP), men efter samme metode, som Danmarks Statistik hidtil har anvendt

Da pensionstillægget afhænger af indkomsten, giver andelen af folkepensionister, der modtager fuldt pensionstillæg, et billede af pensionisternes indkomstforhold.⁴ Andelen, der får fuldt pensionstillæg, har været faldende siden 2007, jf. figur 3. Faldet i andelen af folkepensionister, der får fuldt pensionstillæg, afspejler i høj grad en ændret sammensætning af pensionistgruppen. Folkepensionisterne er i gennemsnit blevet yngre, og andelen af par er steget, mens andelen af enlige folkepensionister er faldet, jf. tabel 2.

Der er betydeligt flere enlige end ikke-enlige, der modtager fuldt pensionstillæg, og andelen af kvinder, der får fuldt pensionstillæg, er højere end for mænd, jf. figur 4. Den høje andel kvinder med fuldt pensionstillæg afspejler, at en større del af de kvindelige folkepensionister er enlige. Enlige kvinder udgør 28 % af folkepensionisterne, mens enlige mænd kun udgør 13 %, jf. figur 6.

Andelen med fuldt pensionstillæg stiger med alderen – fra 44 % af de 65-69-årige til 65 % af de 80+årige – mens andelen, der ikke får pensionstillæg, tilsvarende falder fra 22 % til 6 %. Der er flere kvinder end mænd, der får fuldt pensionstillæg, men når man ser på samme aldersgruppe og civilstand er forskellene i andelen af mænd og kvinder, der får fuldt pensionstillæg hhv. ikke får pensionstillæg, små, jf. tabel 3.

Regler og satser i 2017

Folkepensionen består af et grundbeløb og et pensionstillæg samt en ældrecheck (supplerende pensionsydelse). Betingelsen for at få folkepension er, at man har opholdt sig 40 år i Danmark mellem 15 og 65 år. Hvis man har opholdt sig kortere tid i Danmark, nedsættes folkepensionen forholdsmæssigt (brøkpension).

Grundbeløbet er på 73.920 kr. årligt. Det nedsættes kun, hvis man har indkomst ved personligt arbejde på mere end 316.200 kr.

Pensionstillægget er på 78.612 kr. årligt for enlige og 38.676 kr. til hver for par. Pensionstillægget nedsættes, hvis den personlige indkomst (bortset fra folkepension) tillagt positiv nettokapitalindkomst og aktieindkomst (med et bundfradrag for udbytte, hvori der er indeholdt udbytteskat) overstiger 69.800 kr. for enlige og 140.000 kr. tilsammen for par. Pensionstillægget nedsættes med 30,9 % af den overskydende indkomst for enlige og 32 % af den overskydende indkomst for par.

Ældrechecken er på 16.900 kr. Ældrechecken bortfalder, hvis den likvide formue er over 84.300 kr., og den nedsættes, hvis den personlige tillægsprocent er under 100 %. Den personlige tillægsprocent aftrappes, når indkomsten er over 20.100 kr. for enlige og 39.800 kr. tilsammen for par.

Særligt om ældrechecken

Ældrechecken udbetales til folkepensionister med lav indkomst, som samtidig har lav likvid formue.

Ca. 294.000 personer, svarende til godt 27 % af folkepensionisterne i Danmark, var berettiget til at modtage fuld eller reduceret ældrecheck i januar 2017. Det er ca. 5.000 flere end i 2016, men da det samlede antal folkepensionister også er steget, er andelen, der modtager ældrecheck faldet lidt. Samtidig sker der gradvist et fald i andelen, der får den fulde check, mens andelen, der får en reduceret check stiger. I 2013 mod-

⁴ En enlig folkepensionist med fuldt pensionstillæg har i 2017 en skattepligtig indkomst inklusiv folkepension på mellem 169.432 kr. (152.532 kr. hvis den likvide formue er over 84.300 kr.) og 222.332 kr., svarende til mellem 123.759 kr. og 156.723 kr. efter skat (med en gennemsnitlig kommune- og kirkeskat på 25,606 % og forudsat, at den supplerende indkomst består af ATP, privat pension og renteindtægter).

tog 20 % af folkepensionisterne fuld ældrecheck, og 7 % fik en reduceret ældrecheck, mens de tilsvarende andele var 17 % og 10 % i 2017.⁵

Hvis ældrechecken alene afhang af indkomsten, ville antallet af modtagere have været betydeligt højere. Ca. 53 % af alle folkepensionister ville kunne få fuld eller reduceret ældrecheck, hvis ældrechecken alene afhang af indkomsten. Loftet over den likvide formue begrænser antallet af ældrecheckmodtagere langt mere end indkomstgrænsen – 26 % af folkepensionisterne får ikke ældrecheck, fordi de har for stor likvid formue, mens det kun er 10 %, der mister ældrechecken, fordi de har for høj indkomst. De resterende 37 % har både for høj indkomst og for høj formue til at kunne få ældrecheck, jf. figur 5.

Andelen af pensionister, der får ældrecheck, stiger med alderen fordi andelen af enlige stiger med alderen. Andelen af enlige, der får ældrecheck, er næsten dobbelt så høj som for par. 39 % af de enlige folkepensionister får ældrecheck, mod kun 21 % af de ikke-enlige.⁶

Der er dog tale om en modsatrettet udvikling for enlige og par. Isoleret set stiger andelen af enlige pensionister, der får ældrecheck ikke med alderen, fordi andelen af enlige, der har for høj likvid formue til at få ældrecheck, stiger, mens andelen med for høj indkomst falder. Andelen af pensionistpar, der får ældrecheck, stiger derimod lidt med alderen, fordi andelen af par, der har en indkomst under indkomstgrænsen for ældrecheck, stiger med alderen, jf. tabel 4.

Den ”sammensatte marginalsat”

Indkomstaftapningen af ældrechecken og pensionstillægget virker som en ekstra skat på ekstra indkomst som fx udbetalingen fra ATP eller en arbejdsmarkedspension, når indkomsten udover folkepensionen overstiger grænsen for modregning, jf. Regler og satser 2017.

For en enlig, der modtager en reduceret ældrecheck, er den sammensatte marginalsat ca. 58,9 %, mens den er ca. 56,9 % for en enlig, der modtager reduceret pensionstillæg.⁷ Til sammenligning er topskatten ca. 52,6 %.

⁵ Jf. <https://www.aeldresagen.dk/presse/pressemateriale/dokumentation/2013-folkepension>

⁶ Beregningen af ældrecheck bygger på oplysninger i pensionsregistret for januar 2017. Ved beregningen af ældrechecken til folkepensionister, der er samlevende med ikke-folkepensionister, er parrets samlede likvide formue muligvis ikke opgjort korrekt, fordi ikke-folkepensionisters likvide formue ikke indgår i parrets samlede likvide formue. Det betyder at det beregnede antal modtagere af ældrecheck bliver for højt. Da andelen af denne gruppe, der får ældrecheck, er lille (under 10 %), og da andelen af folkepensionister, der er samlevende med ikke-folkepensionister er relativt lille (under 10 % af alle folkepensionister), har fejlen begrænset betydning for beregningen af andelen af alle pensionister, der får ældrecheck.

⁷ Den sammensatte marginalsat er beregnet med en gennemsnitlig skatteprocent på 37,7 %. For en enlig nedsættes ældrechecken med 34,0 % og pensionstillægget med 30,9 %. Den sammensatte marginalsat for en enlig med ældrecheck under aftrapning er: $1 - (1 - 0,34) * (1 - 0,377) = 58,9 \%$ (skatte- og aftrapningsprocenter er afrundet), og for en enlig med pensionstillæg under aftrapning er marginalsatten: $1 - (1 - 0,309) * (1 - 0,377) = 56,9 \%$ (skatte- og aftrapningsprocenter er afrundet). Der er regnet med gennemsnitlig kommuneskat og med kirkeskat som gennemsnit for medlemmer og ikke-medlemmer.

I 2017 modtager ca. 40 % af folkepensionisterne enten reduceret ældrecheck eller reduceret pensionstillæg og har således en sammensat marginalskat, der er højere end topskatten, pga. indkomstafræpningen af den social pension, jf. figur 2.

Marginal henviser til, at man ser på virkningen af en lille ændring, fx hvor meget staten tager, når udbetalingen fra den private pension stiger med 1.000 kr. om året.

Sammensat henviser til, at man ser på den samlede virkning af skat og modregning i ældrecheck/pensionstillæg. Når lønnen stiger, skal man også betale mere i skat, dvs. man får ikke lov til at beholde hele lønstigningen selv. På samme måde skal en pensionist betale mere i skat, hvis udbetalingen fra den private pensionsordning stiger (udbetalingen er personlig indkomst), men herudover sker der ofte modregning i enten ældrechecken eller folkepensionens pensionstillæg.

Den sammensatte marginalskat viser den samlede virkning på det beløb, pensionisten har tilbage.

I denne analyse indgår alene folkepension og ældrecheck, men der kan også være andre ydelser, der indkomstafræpes, fx boligstøtte, varmetillæg, helbredstillæg, grøn check og nedslag i ejendomsværdiskat. Hvis disse ydelser inddrages, kan den sammensatte marginalskat være højere end vist her, og der kan være flere pensionister, der har en høj sammensat marginalskat, jf. fx Bilag 5A i

<https://www.fm.dk/publikationer/2017/det-danske-pensionssystem-nu-og-i-fremtiden>.

Folkepensionister i kommunerne

Folkepensionisterne er ikke jævnt fordelt på kommuner, men da langt den største del af de 65+årige er gået på folkepension (i gennemsnit 98 %), skyldes forskellen i pensionistandelen i forhold til det samlede indbyggertal hovedsagelig alderssammensætningen i de enkelte kommuner. Kun i Gentofte, Hørsholm og Rudersdal ligger andelen af 65+årige, der er gået på folkepension, under 95 %.

Hvis man alene ser på den yngste del af folkepensionisterne, dvs. de 65-69-årige, er forskellen i andelen af folkepensionister noget større, jf. kort 2. I Gentofte, Rudersdal, Hørsholm, Lyngby-Taarbæk, Frederiksberg, Furesø og Fredensborg er mere end 10 % af indbyggerne i alderen 65-69 år *ikke* folkepensionister. På Langeland er andelen af 65-69-årige, der *ikke* er folkepensionister, ca. 2 %.

Udover forskel i andelen af folkepensionister er der betydelig forskel i pensionisternes indkomstforhold fra kommune til kommune. Det afspejler sig fx i andelen af 65+årige, der modtager fuldt pensionstillæg, hvor Morsø med 69 % er den kommune, hvor der er relativt flest 65+årige, der modtager fuldt pensionstillæg, mens Rudersdal med ca. 25 % har den laveste andel med fuldt pensionstillæg, jf. kort 1.⁸

Det er fortrinsvis kommunerne vest for Storebælt og i Vest- og Sydsjælland, der har en høj andel af pensionister med fuldt pensionstillæg, mens kommunerne i hovedstadsregionen har en lavere andel med fuld pensionstillæg, jf. kort 1. Hvis man i stedet ser på andelen med ældrecheck, ændres billedet. Andelen af ældrecheckmodtagere er relativt lav i mange jyske kommuner, mens andelen af ældrecheckmodtagere er høj i København og en del kommuner på "vestegnen". Andelen med ældrecheck er dog højest på Lolland, jf. kort 3.

⁸ Bemærk, at andelene i kort 2 og kort 3 er opgjort i forhold til det samlede antal indbyggere på 65 år og derover i kommunen, og ikke kun i forhold til antallet af folkepensionister.

Tabeller og figurer

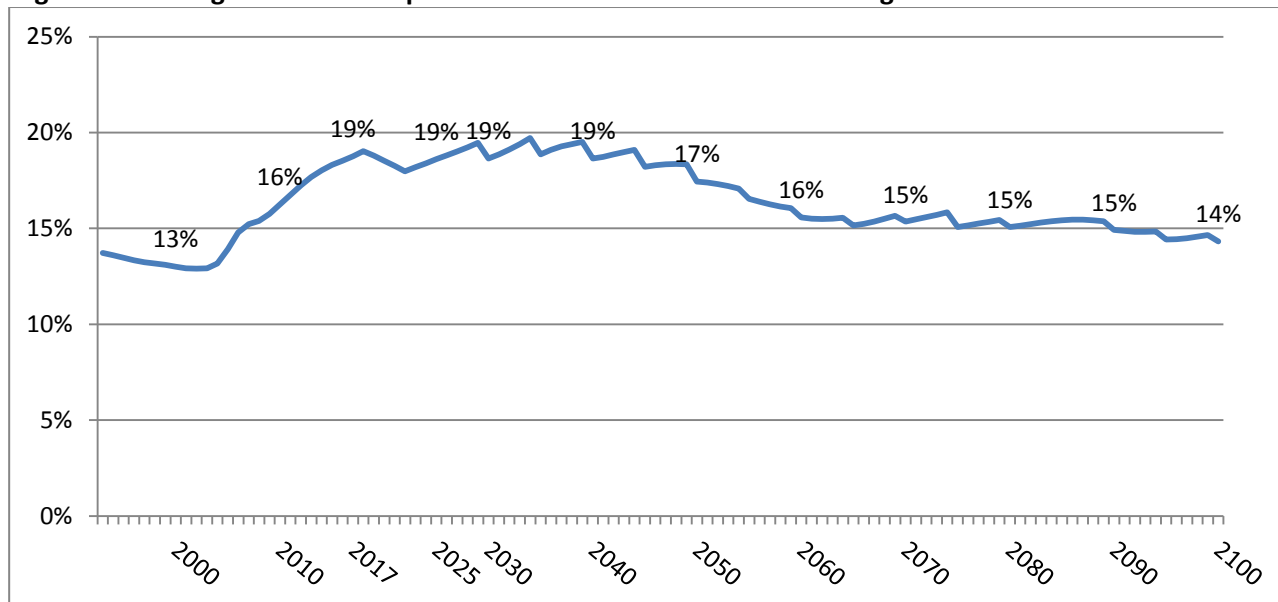
Tabel 1. Folkepensionister opdelt på køn

	1997	2007	2016	2017	1997	2007	2016	2017	2007 - 2017
Køn	Antal i alt				Procent af befolkningen				Ændring
I alt	700.711	824.144	1.051.593	1.070.835	13,3%	15,1%	18,4%	18,6%	29,9%
Mænd	284.418	354.898	474.500	484.451	10,9%	13,2%	16,7%	16,9%	36,5%
Kvinder	416.293	469.246	577.093	586.384	15,6%	17,1%	20,1%	20,3%	25,0%
Køn	Antal 67-årige og derover				Procent af befolkningen				Ændring
I alt	700.711	718.628	925.845	948.397	13,3%	13,2%	16,2%	16,5%	32,0%
Mænd	284.418	304.243	415.229	426.768	10,9%	11,3%	14,6%	14,9%	40,3%
Kvinder	416.293	414.385	510.616	521.629	15,6%	15,1%	17,8%	18,1%	25,9%

Kilde: www.statistikbanken.dk/PEN33, PEN3 og PEN11 (opgjort pr. 1. januar)

Anm.: Vedører kun folkepensionister bosat i Danmark

Figur 1. Udviklingen i antal folkepensionister i forhold til hele befolkningen - 1993-2100



Kilde: www.statistikbanken.dk/PEN11, PEN1, FOLK2, samt DREAM, befolknings- og arbejdsstyrkefremskrivning 2017. Tal er medioficeret.

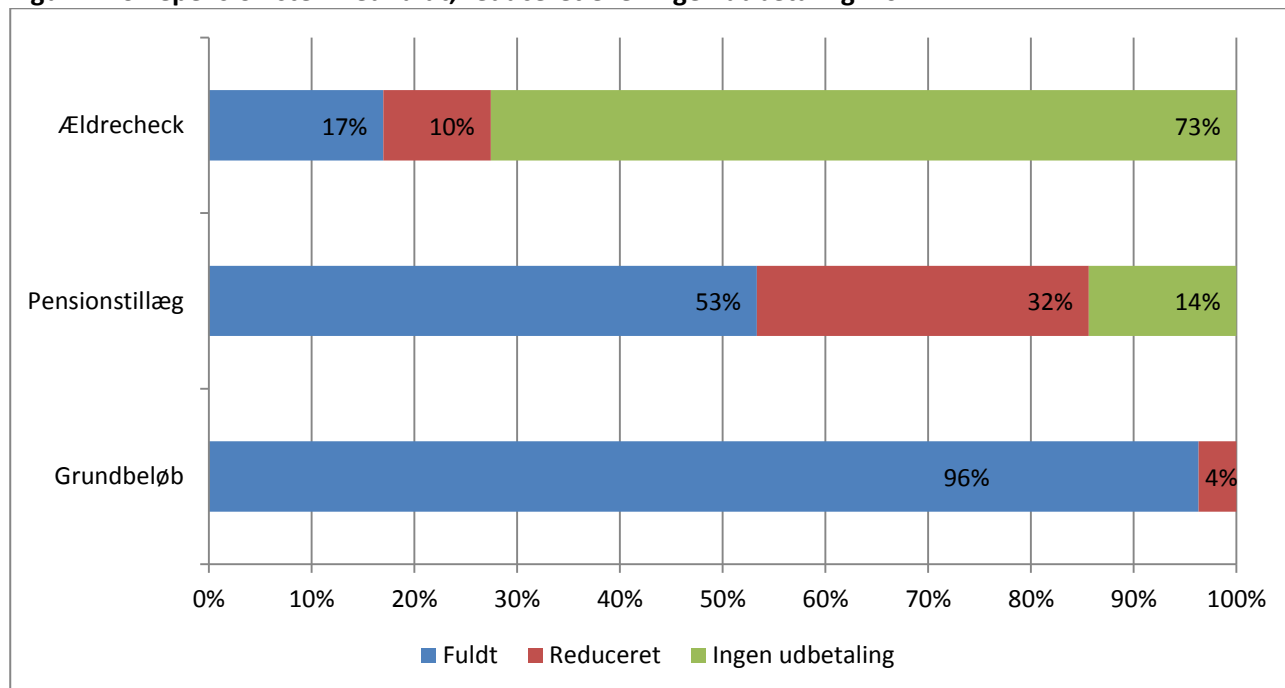
Tabel 2. Folkepensionister opdelt på alder. 1997 - 2017

Alder	1997	2007	2012	2016	2017
I alt	100%	100%	100%	100%	100%
65-66 år	0%	12%	15%	12%	11%
67-69 år	18%	17%	19%	19%	18%
70-74 år	29%	24%	24%	27%	29%
75-79 år	24%	19%	18%	18%	19%
80-84 år	16%	14%	12%	12%	12%
85-89 år	9%	9%	8%	7%	7%
90-94 år	3%	3%	3%	3%	3%
95+ år	1%	1%	1%	1%	1%
Andel under 75 år	47%	54%	58%	59%	58%
Andel af enlige	53%	47%	43%	42%	41%

Kilde: www.statistikbanken.dk/PEN11, PEN1, PEN33 og PEN3 samt egne beregninger for 2017 på baggrund af en 30 % stikprøve fra Danmarks Statistiks pensionsregister (SOCP)

Anm.: Der er usikkerhed i udviklingen af enlige, da data fra 2015 og før kommer fra statistikbanken og altså indeholder den fulde population, mens data i 2016 og frem kommer fra en 30 % stikprøve, jf. note 4.

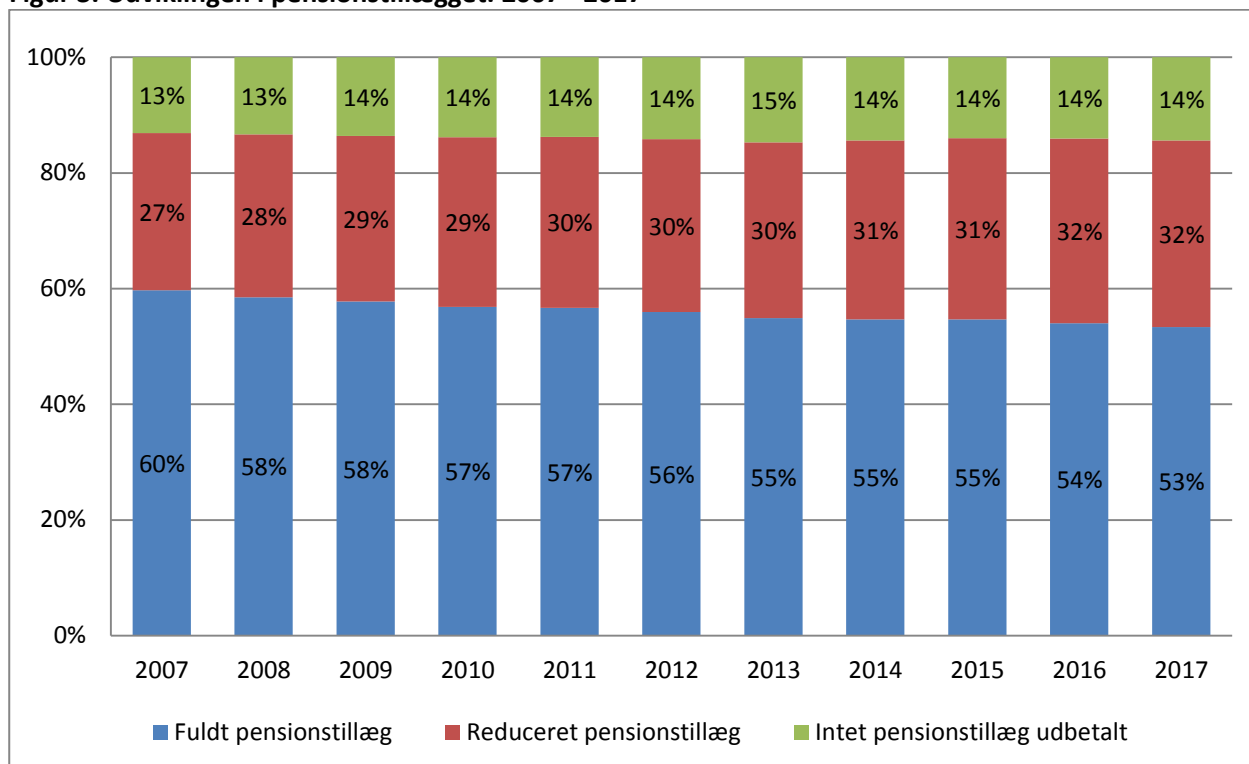
Figur 2. Folkepensionister med fuldt, reduceret eller ingen udbetaling. 2017



Kilde: Egne beregninger på baggrund af en 30 % stikprøve fra Danmarks Statistiks pensionsregister (SOCP)

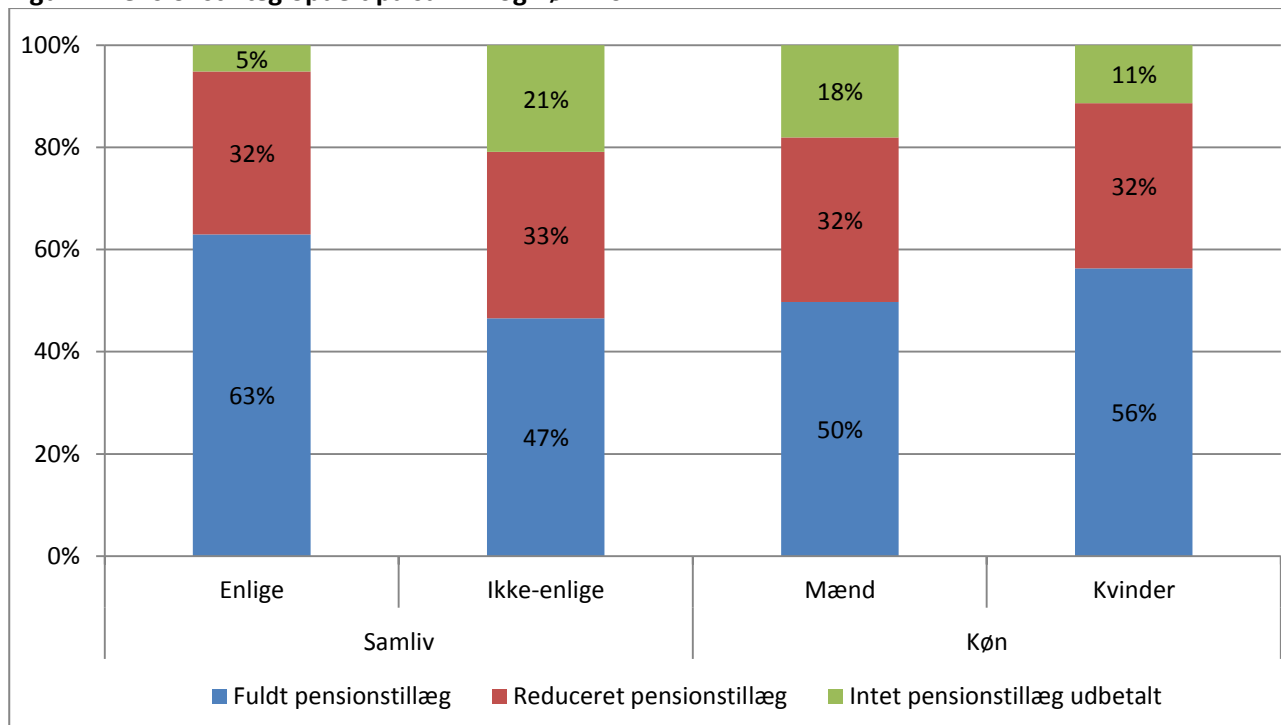
Anm.: Da stikprøven er en simpelt tilfældig udvælgelse af den samlede population, er der en vis usikkerhed der, hvor antallet af observation er lille, fx udgør det reducerede grundbeløb kun knap 4 % af den samlede stikprøve.

Figur 3. Udviklingen i pensionstillægget. 2007 - 2017



Kilde: www.statistikbanken.dk/PEN33 og fra 2016 egne beregninger på baggrund af en 30 % stikprøve fra Danmarks Statistiks pensionsregister (SOCP)

Figur 4. Pensionstillæg opdelt på samliv og køn. 2017



Kilde: Egne beregninger på baggrund af en 30 % stikprøve fra Danmarks Statistiks pensionsregister (SOCP)

Tabel 3. Pensionstillæg opdelt på køn, alder og samliv

	Enlige			Par med to folkepensionister			Folkepensionist samlevende med ikke-folkepensionist		
	Fuld	Reduce-ret	Intet	Fuld	Reduce-ret	Intet	Fuld	Reduce-ret	Intet
Mænd									
65-69 år	62%	31%	7%	43%	37%	20%	22%	30%	47%
70-74 år	59%	33%	8%	47%	35%	18%	22%	29%	49%
75-79 år	60%	32%	8%	55%	31%	14%	25%	29%	46%
80+ år	64%	30%	6%	62%	28%	10%	28%	24%	49%
Gennemsnit	61%	32%	7%	51%	33%	16%	22%	30%	48%
Kvinder									
65-69 år	57%	38%	6%	45%	36%	19%	16%	23%	61%
70-74 år	59%	36%	5%	50%	34%	16%	17%	24%	60%
75-79 år	65%	31%	4%	58%	30%	13%	18%	25%	57%
80+ år	68%	29%	3%	62%	29%	10%	-	-	-
Gennemsnit	64%	32%	4%	51%	33%	16%	16%	24%	60%

Kilde: Egne beregninger på 30 % stikprøve fra Danmarks Statistiks pensionsregister (SOCP)

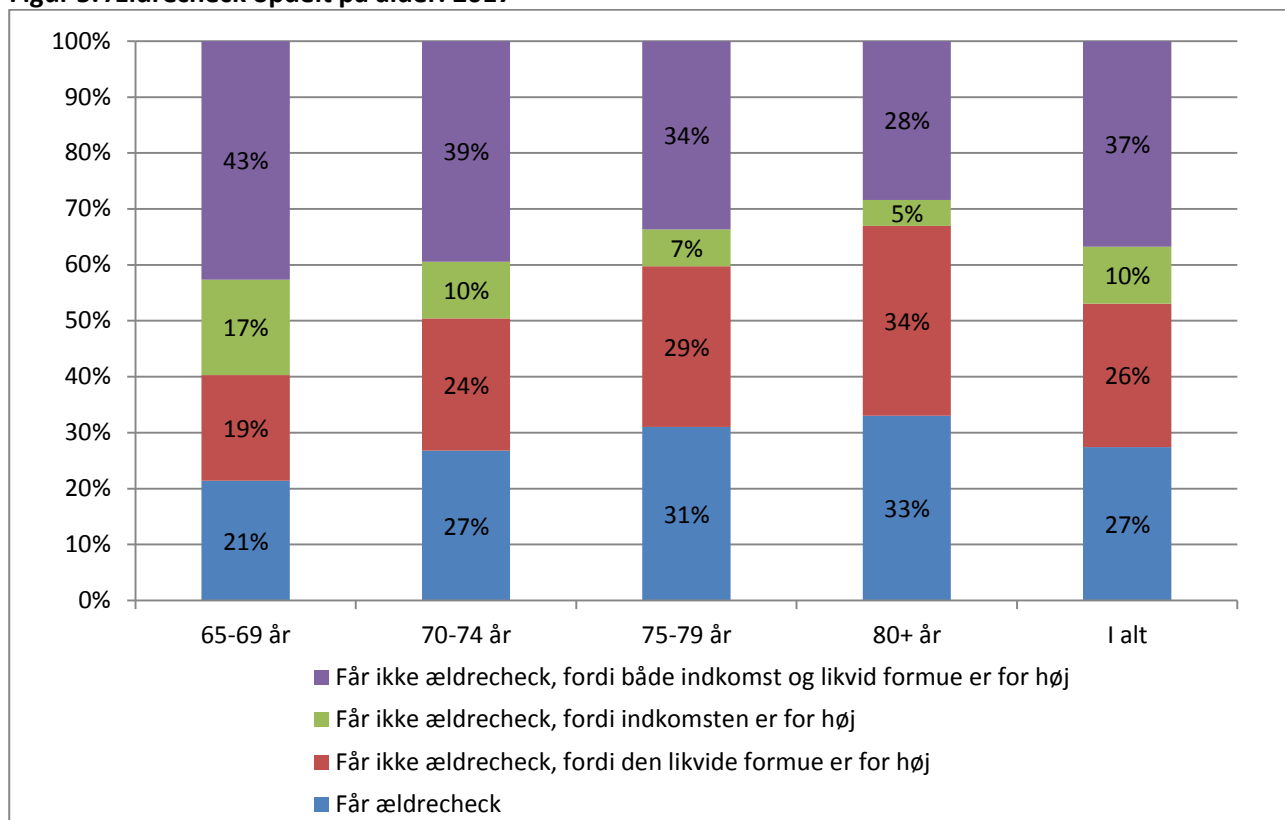
Anm.: Vedrører kun folkepensionister bosat i Danmark

Tabel 4. Ældrecheck opdelt på samliv og alder. 2017

	65-69 år	70-74 år	75-79 år	80+ år	I alt
Enlige					
Får ældrecheck	39%	41%	41%	37%	39%
Får ikke ældrecheck, fordi den likvide formue er for høj	19%	20%	25%	32%	25%
Får ikke ældrecheck, fordi indkomsten er for høj	14%	11%	8%	5%	9%
Får ikke ældrecheck, fordi både indkomst og likvid formue er for høj	27%	28%	26%	25%	26%
Par med to folkepensionister					
Får ældrecheck	17%	21%	24%	25%	21%
Får ikke ældrecheck, fordi den likvide formue er for høj	25%	28%	32%	38%	30%
Får ikke ældrecheck, fordi indkomsten er for høj	9%	7%	5%	3%	6%
Får ikke ældrecheck, fordi både indkomst og likvid formue er for høj	49%	45%	39%	34%	43%

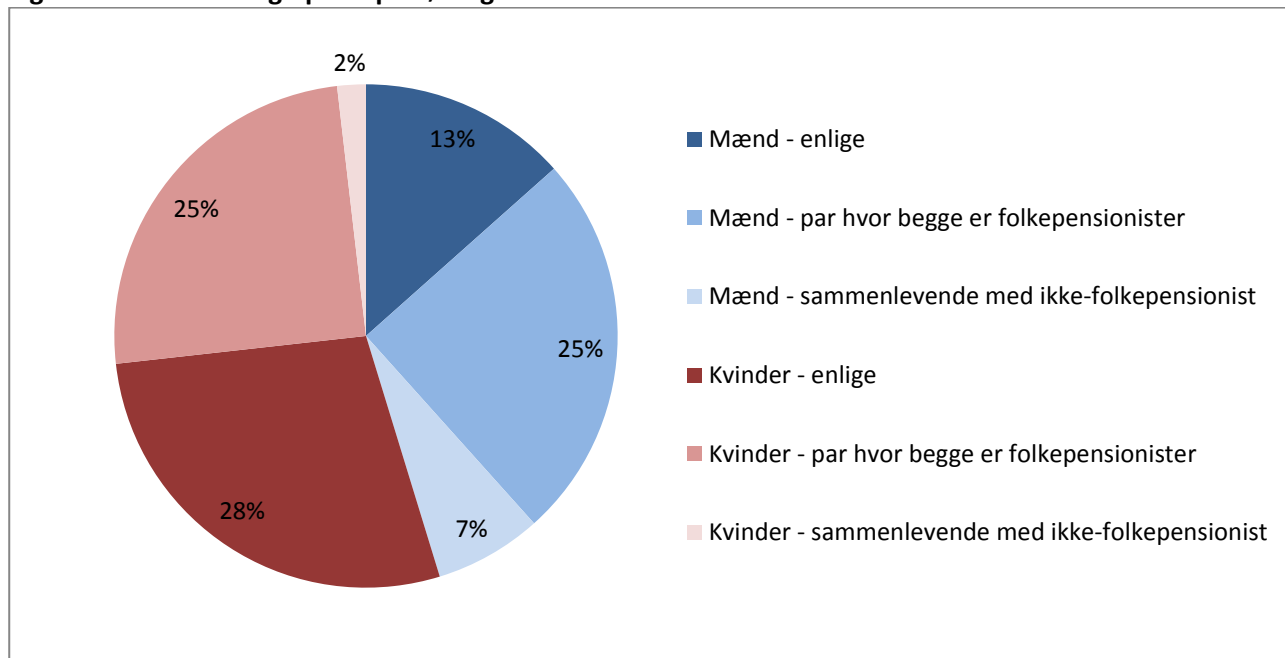
Kilde: Egne beregninger på baggrund af en 30 % stikprøve fra Danmarks Statistiks pensionsregister (SOCP)

Figur 5. Ældrecheck opdelt på alder. 2017



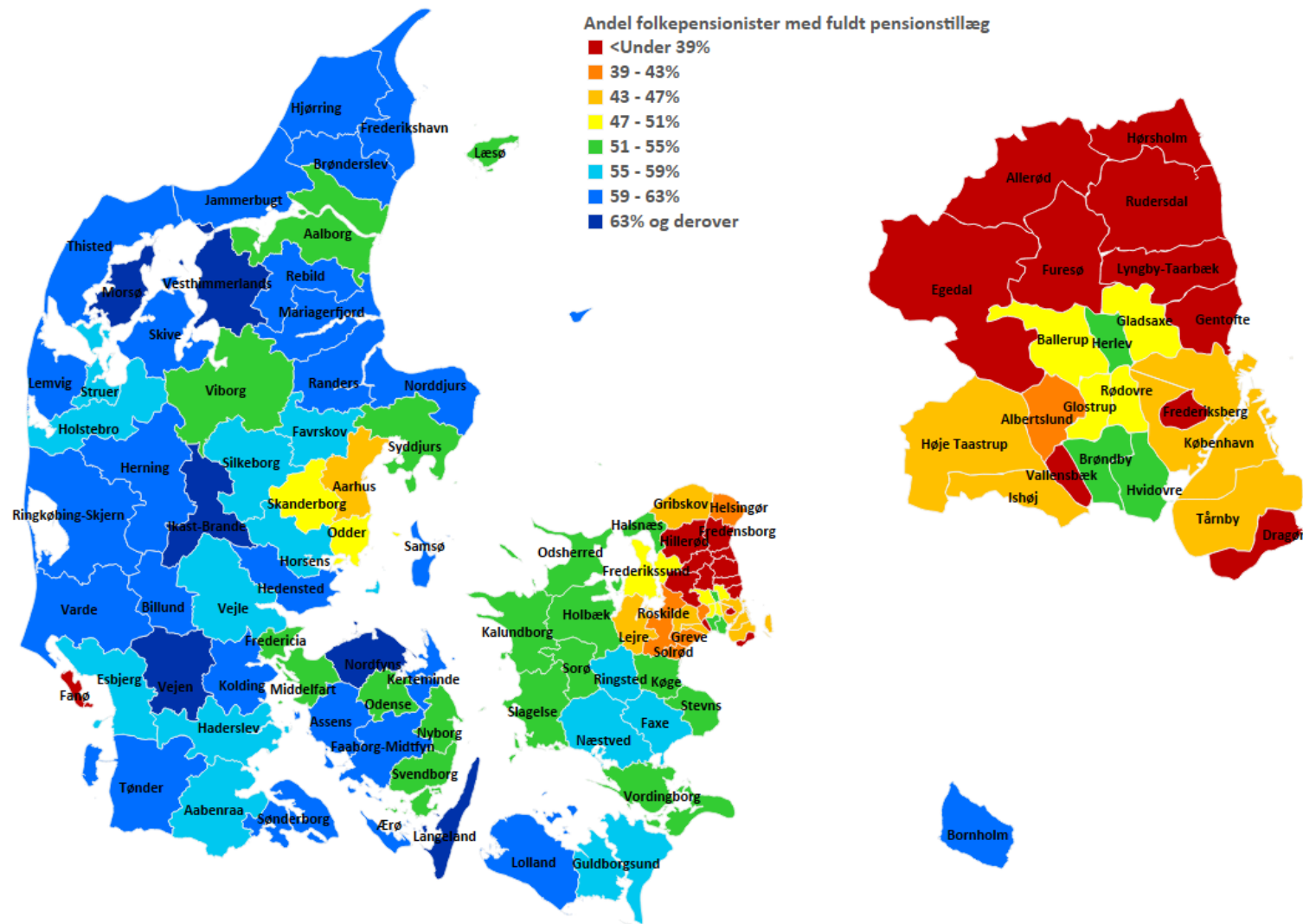
Kilde: Egne beregninger på baggrund af en 30 % stikprøve fra Danmarks Statistiks pensionsregister (SOCP)

Figur 6. Pensionstillæg opdelt på køn og samliv. 2017



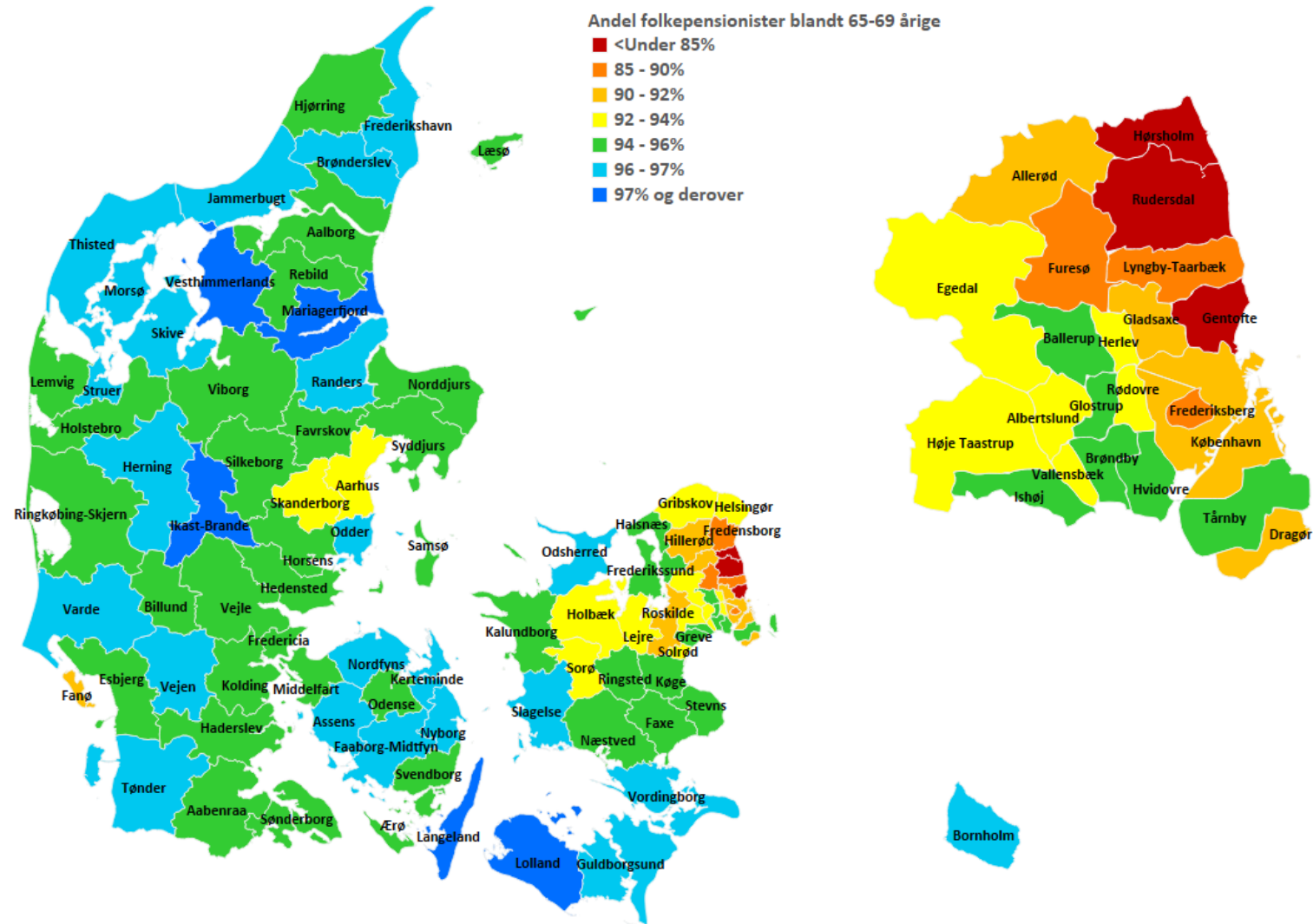
Kilde: Egne beregninger på baggrund af en 30 % stikprøve fra Danmarks Statistiks pensionsregister (SOCP)

Kort 1. Andel 65+årige med fuldt pensionstillæg



Kilde: www.statistikbanken.dk/FOLK1 samt egne beregninger på baggrund af en 30 % stikprøve fra Danmarks Statistiks pensionsregister (SOCP)
 Anm.: Kommuner markeret med grøn er kommuner, hvor andelen med fuldt pensionstillæg ligger omkring gennemsnittet på 52 %

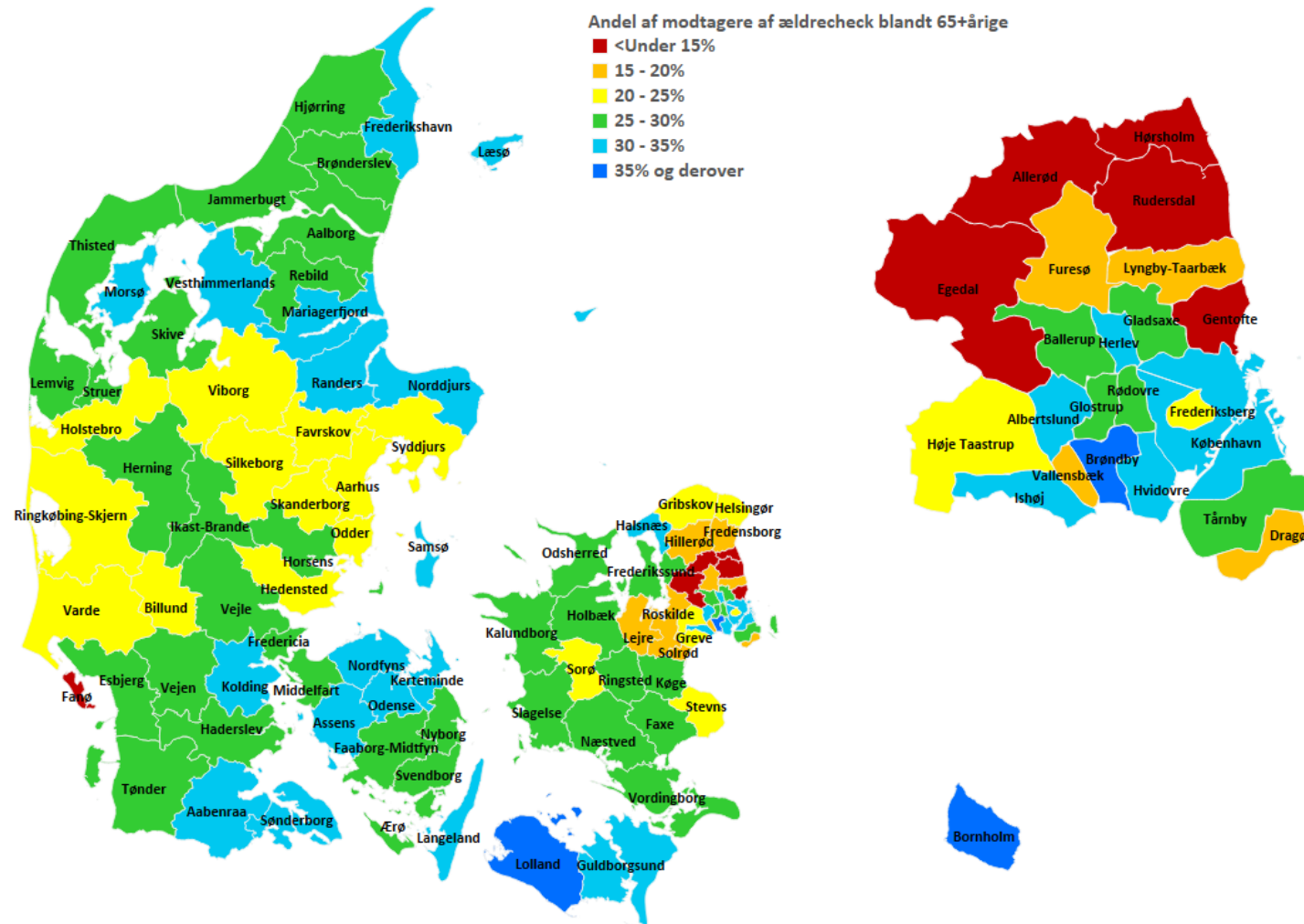
Kort 2. Andelen af folkepensionister blandt de 65-69 årige



Kilde: www.statistikbanken.dk/FOLK1

Anm.: Kommuner markeret med grønt er kommuner, hvor andelen af folkepensionister blandt de 65-69 årige er omkring gennemsnittet på 94 %

Kort 3. Andel modtagere af ældrecheck blandt de 65+ årige



Kilde: www.statistikbanken.dk/FOLK1 samt egne beregninger på baggrund af en 30 % stikprøve fra Danmarks Statistiks pensionsregister (SOCP)
 Anm.: Kommuner markeret med grønt er kommuner, hvor andelen af modtagere af ældrecheck ligger omkring gennemsnittet på 27 %