

Befolkningsudvikling - 2016

Ældre Sagen

November 2016

Ældre Sagen udarbejder en række analyser om ældre med hovedvægt på en talmæssig dokumentation. Hovedkilden er Danmarks Statistik, enten Statistikbanken eller udtræk fra et indkomstregister, der bygger på en 30 % stikprøve af befolkningen, som Ældre Sagen har adgang til under forskerordningen. Det tilstræbes, at hvert års Ældre i Tal indeholder de nyeste tal om et emne. Der anvendes oplysninger for forskellige år, afhængig af hvornår statistikker om de enkelte emner offentliggøres. Det tilstræbes, at figurer og tabeller med samme indhold har samme nummer fra år til år. Figurer og tabeller står derfor ikke nødvendigvis i den rækkefølge, de refereres i teksten.

Befolkningsudvikling - 2016

Befolkningens alderssammensætning har ændret sig betydeligt de seneste 40 år, og det forventes, at den vil fortsætte med at ændre sig. En sammenligning af såkaldte befolkningspyramider for perioden viser, at pyramidebilledet er forsvundet, men store og små generationer og "deres børn", der sammen med ændringen i pensionsalderen bestemmer balancen mellem erhvervsaktive og pensionister, ses tydeligt, jf. figur 1 og tabel 1.

Dødeligheden falder

Fra midten af 90'erne har dødeligheden været faldende således, at middellevetiden for en 0-årig i dag er 79,2 år for en mand og 83,1 år for en kvinde mod hhv. 71,1 år og 76,8 år i 1975.¹

Dødeligheden forventes fortsat at falde. Det betyder, at middellevetiden for en 0-årig forventes at være steget til 91,1 år for mænd og 92,7 år for kvinder i 2100.² Samtidig med stigningen i middellevetiden sker der en stigning i den forventede restlevetid for 60-årige frem mod år 2100. Fra i dag, hvor restlevetiden for en 60-årig mand hhv. kvinde er 22,1 og 25 år, stiger restlevetiden for en 60-årig til 31,6 hhv. 33 år i 2100, jf. figur 2.

Sammenlignet med 2015 er der dog sket en lille revision af levetidsforventningerne, så vi i 2016-fremskrivningen forventes at leve knapt så længe som i 2015.

Andelen af folkepensionister stiger ikke

Udviklingen i restlevetiden for 60-årige er særligt interessant, fordi efterløns- og folkepensionsalderen, ifølge velfærdsreformen, skal reguleres i forhold til restlevetiden for en 60-årig.

Regulering af efterløns- og folkepensionsalderen

Som led i velfærdsreformen fra 2006 og tilbagetrækningsreformen fra 2012 forhøjes efterløns- og folkepensionsalderen gradvist.

Efterlønsalderen stiger i første omgang gradvist fra 60 til 64 år i perioden fra 2014 til 2023, og efterlønsperioden afkortes samtidig fra 5 til 3 år.

Folkepensionsalderen stiger gradvist fra 65 til 67 år i perioden 2019 til 2022.

Fra 2027 hhv. 2030 og fremefter reguleres efterløns- og folkepensionsalderen i forhold til udviklingen i restlevetiden for 60-årige, således at efterlønsalderen stiger til 65 år i 2027, og folkepensionsalderen stiger til 68 år i 2030. Herefter reguleres efterløns- og folkepensionsalderen hvert femte år i forhold til udviklingen i restlevetiden for 60-årige. Pensionsalderen kan dog højst forhøjes med et år hvert femte år, og forhøjelsen skal vedtages af Folketinget.

Velfærdsreformen betyder, at folkepensionsalderen hæves hvert 5. år fra 2030, når restlevetiden for en 60-årig stiger. I 2050 forventes folkepensionsalderen at nå op på 72 år, jf. figur 3.

Revisionen af levetidsforventningerne betyder, at folkepensionsalderen i 2055 forventes at stige til 72½ år, og ikke som i 2015-fremskrivningen til 73 år.

¹ DREAM's befolkningsfremskrivning 2016

² DREAM's befolkningsfremskrivning 2016

Under forudsætning af, at folkepensionsalderen hæves som forudsat i velfærdsreformen, betyder den højere levealder hverken en stigning i andelen af folkepensionister eller i andelen af befolkningen, der er over folkepensionsalderen, på længere sigt. I januar 2016 var 18,8 % af befolkningen over folkepensionsalderen mens andelen af folkepensionister i forhold til befolkningen var på 18,4 %. I 2060 forventes disse andele at være 16,2 % henholdsvis 15,8 %, jf. tabel 2 og figur 4.

I 2026 er folkepensionsalderen 67 år, og andelen af befolkningen, der er over folkepensionsalderen, forventes på landsplan at være 19 %. Der er dog kommunale forskelle i den forventede andel over folkepensionsalderen i år 2026. I 26 kommuner vil andelen, der er over folkepensionsalderen, være lavere end i 2016. Ligesom i 2016 vil Københavns kommune i 2026 - med blot 9,5 % 67+årige - have den laveste andel over folkepensionsalderen, mens hele 38,4 % af Læsø's befolkning forventes at være 67 år eller derover i 2026, jf. kort 1.

I de såkaldte "yderkommuner"³ forventes der at ske en ret stor stigning i andelen af befolkningen, der er over folkepensionsalderen. Kendetegnende for disse "yderkommuner" er, at selvom stigningen i antallet over folkepensionsalderen er mindre end i resten af landet, stiger andelen, der er over folkepensionsalderen, fordi det samlede befolkningstal i "yderkommunerne" vil være faldende, modsat resten af landet, hvor der er en lille stigning i den samlede befolkning, jf. tabel 3 og tabel 4.

Andelen af 67+årige i "yderkommuner" forventes i gennemsnit at være steget fra 14,7 % i 1986 til 25,4 % i 2026. På landsplan forventes andelen af 67+årige kun at være steget fra 13,2 % i 1986 til 19,0 % i 2026, jf. figur 5. Samtidig forventes andelen af 80+årige i "yderkommunerne" at være steget fra 3,8 % i 1986 til 8,0 % i 2026, sammenlignet med en stigning fra 3,3 % til 6,1 % for landet som helhed i samme periode, jf. figur 6.

³ "Yderkommuner" er afgrænset ud fra "Landdistriktsindeks", jf.

<http://livogland.dk/files/dokumenter/publikationer/rapport-kommunetyper.pdf>. Opdelingen anvendes også i fx Indenrigsministeriets kommunale nøgletal, jf. <http://www.noegletal.dk>.

Figur 1. Befolkningspyramider



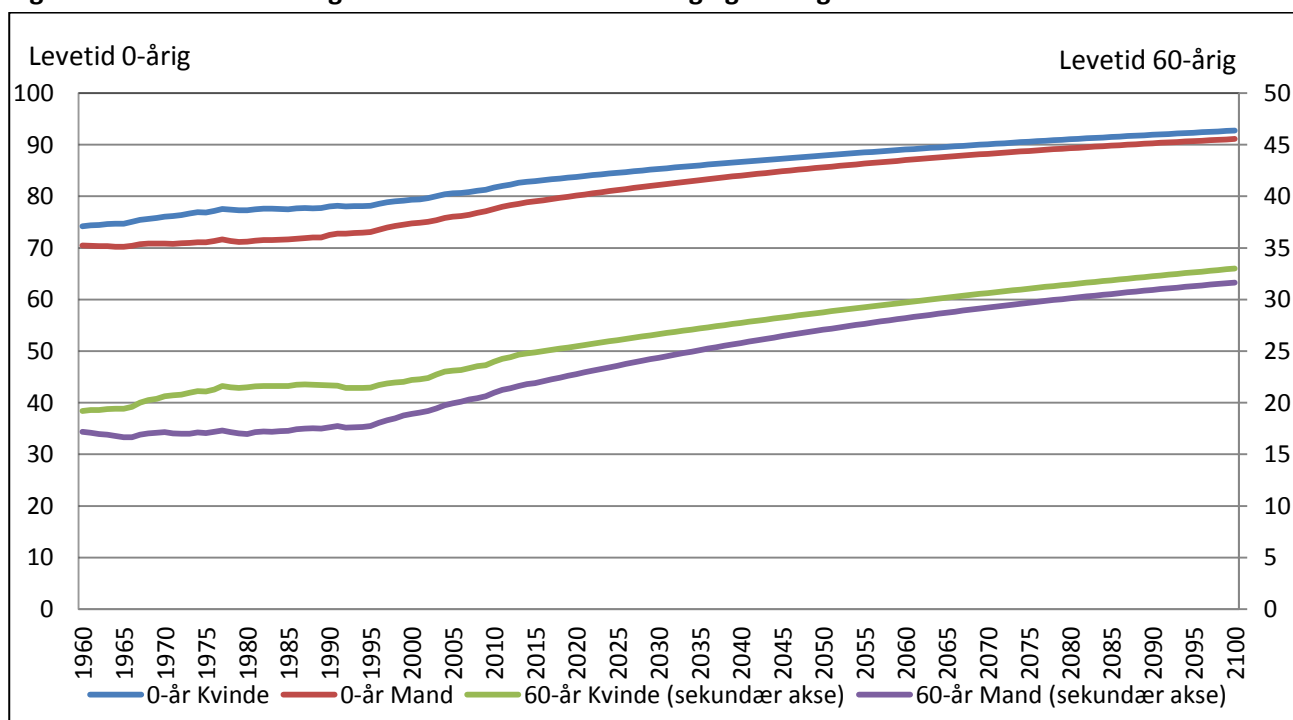
Kilde: www.statistikbanken.dk; FRDK116, BEF1

Tabel 1. Andel af befolkningen fordelt på aldersgrupper

Alder	1976			2016			2060		
	Kvinder	Mænd	I Alt	Kvinder	Mænd	I Alt	Kvinder	Mænd	I Alt
0 - 9	7,2%	7,5%	14,7%	5,3%	5,6%	11,0%	5,5%	5,8%	11,4%
10 - 19	7,4%	7,8%	15,1%	5,8%	6,1%	12,0%	5,3%	5,6%	10,8%
20 - 29	7,5%	7,9%	15,4%	6,4%	6,7%	13,1%	6,0%	6,3%	12,3%
30 - 39	6,7%	6,9%	13,6%	5,8%	6,0%	11,8%	6,2%	6,6%	12,8%
40 - 49	5,5%	5,5%	11,0%	6,9%	7,0%	14,0%	5,5%	5,7%	11,2%
50 - 59	5,8%	5,6%	11,4%	6,7%	6,7%	13,4%	5,7%	5,8%	11,6%
60 - 69	5,3%	4,7%	10,0%	6,1%	5,9%	11,9%	5,8%	5,7%	11,5%
70 - 79	3,6%	2,7%	6,3%	4,5%	4,0%	8,5%	4,7%	4,5%	9,1%
80 - 89	1,4%	0,9%	2,2%	2,1%	1,4%	3,5%	3,9%	3,6%	7,5%
90 +	0,1%	0,1%	0,2%	0,6%	0,2%	0,8%	1,7%	0,2%	1,9%
I alt	50,5%	49,5%	100,0%	50,3%	49,7%	100,0%	50,2%	49,8%	100,0%

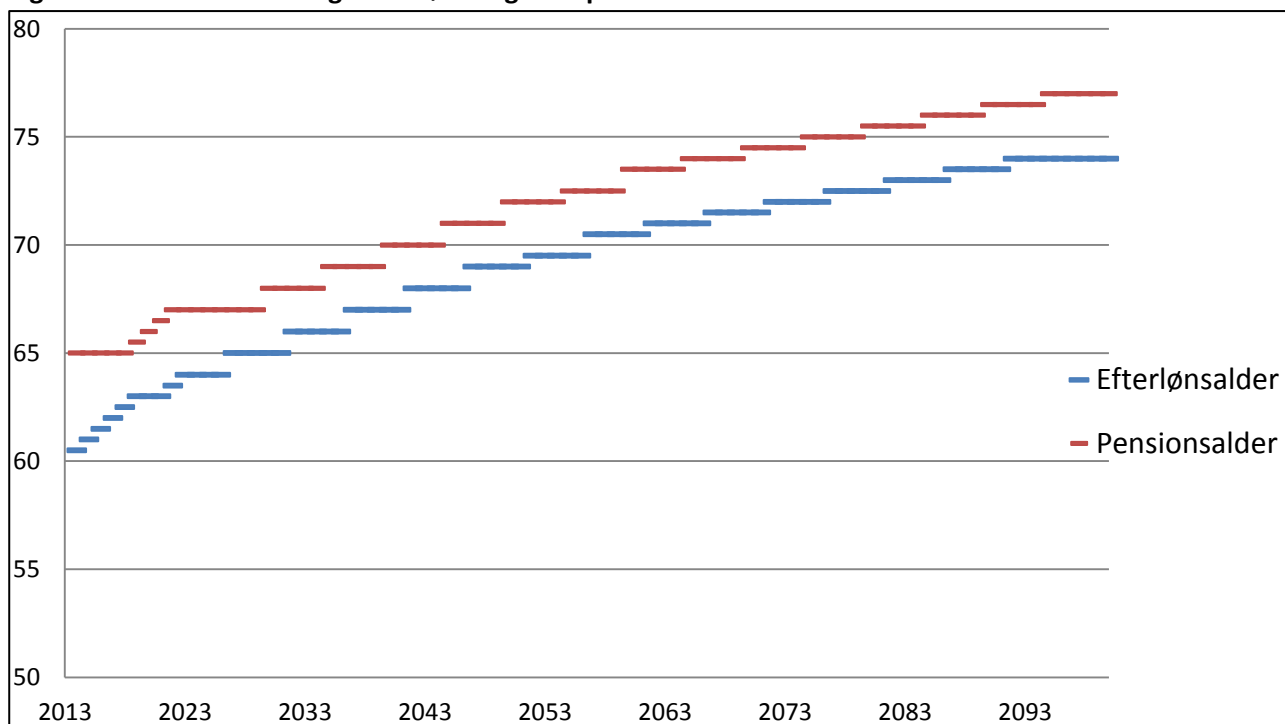
Kilde: www.statistikbanken.dk; FRDK116, BEF1

Figur 2. Forventet udvikling i restlevetiden for hhv. 0-årig og 60-årig



Kilde: DREAM; Befolkningsfremskrivning 2016.

Figur 3. Forventet udvikling i efterløns- og folkepensionsalder



Kilde: DREAM; Befolkningsfremskrivning 2016 og egne beregninger.

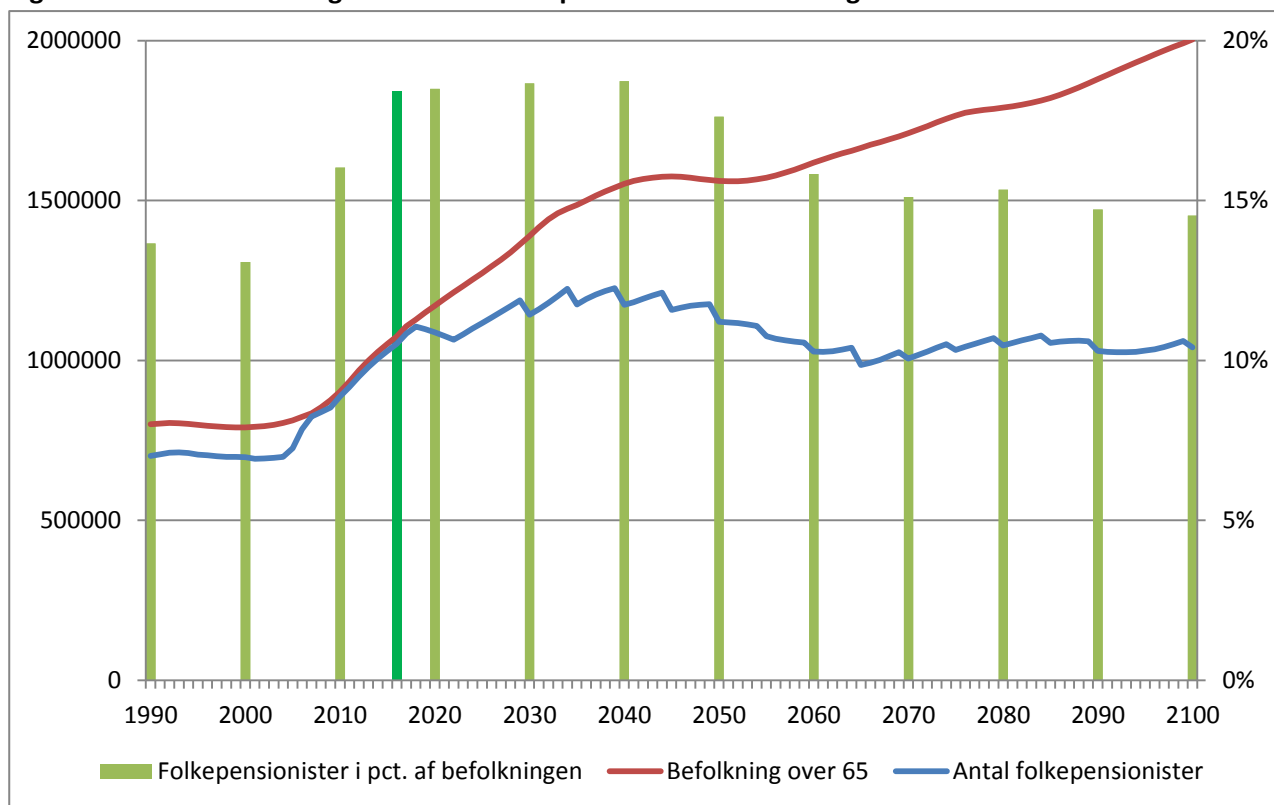
Table 2. Forventet udvikling i andelen af folkepensionister

Alder	2016	2020	2030	2040	2050	2060
Andel over folkepensionsalderen	18,8%	18,7%	18,8%	19,0%	17,9%	16,2%
Andel folkepensionister	18,4%	18,5%	18,7%	18,7%	17,6%	15,8%

Kilde: DREAM; Befolkningsfremskrivning 2016 og www.statistikbanken.dk; FRDK116

Anm.: DREAM's fremskrivning af folkepensionister sker med udgangspunkt i opgørelsen i RAS, og opgørelsen er medioficeret. Det kan give mindre afvigelser i forhold til opgørelsen af folkepensionister i DST's pensionsstatistik, hvor antallet af pensionister opgøres i januar.

Figur 4. Forventet udvikling i andelen af folkepensionister i befolkningen frem til år 2100



Kilde: DREAM; Befolkningsfremskrivning 2016 og www.statistikbanken.dk; FOLK1, PEN11

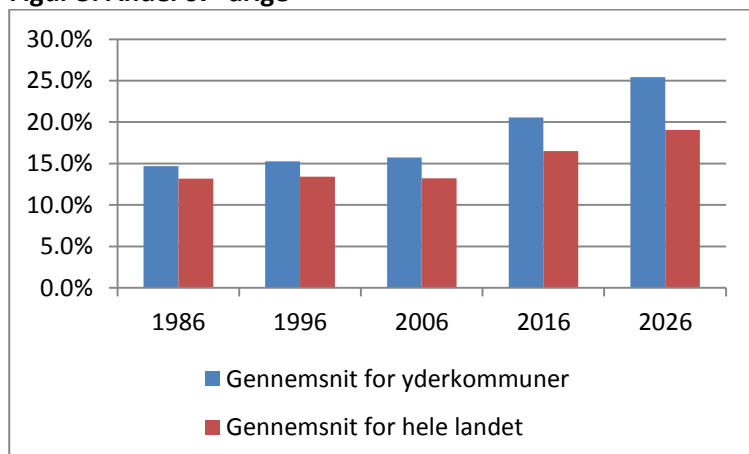
Tabel 3. Andel 67+årige i yderkommuner

						Procentvis ændring i befolkningen fra 1986-2026	Procentvis ændring i antallet af 67+årige fra 1986-2026
	1986	1996	2006	2016	2026		
Bornholm	15,2%	16,4%	17,1%	23,9%	30,7%	-20,2%	60,9%
Lolland	16,7%	17,8%	18,4%	24,1%	29,4%	-29,4%	24,5%
Langeland	20,3%	20,9%	21,6%	28,0%	34,7%	-25,2%	27,9%
Ærø	22,3%	22,4%	23,3%	30,5%	36,5%	-30,7%	13,3%
Tønder	13,6%	14,3%	15,4%	20,1%	25,4%	-13,7%	61,2%
Varde	13,2%	13,7%	14,4%	18,2%	21,9%	6,6%	76,5%
Lemvig	12,9%	13,8%	14,9%	20,9%	27,3%	-23,4%	62,5%
Struer	12,3%	13,1%	13,9%	20,1%	25,9%	-11,0%	87,7%
Norddjurs	13,7%	14,7%	15,5%	19,7%	23,9%	3,8%	80,6%
Samsø	22,0%	21,6%	21,8%	28,6%	36,2%	-22,2%	27,7%
Ringkøbing-Skjern	12,9%	13,3%	13,9%	18,3%	22,6%	0,0%	75,6%
Skive	13,9%	14,2%	14,5%	19,1%	24,0%	-4,6%	65,2%
Morsø	16,8%	17,5%	16,7%	21,3%	26,4%	-19,5%	26,9%
Thisted	14,8%	14,9%	14,8%	19,0%	23,6%	-9,2%	45,3%
Vesthimmerlands	15,0%	15,2%	15,2%	19,1%	22,5%	0,8%	51,0%
Læsø	16,9%	17,7%	22,0%	30,9%	38,4%	-31,5%	56,1%
Gennemsnit for yderkommuner	14,7%	15,3%	15,7%	20,6%	25,4%	-10,4%	55,0%
Gennemsnit for hele landet	13,2%	13,4%	13,2%	16,5%	19,0%	17,7%	69,7%

Kilde: www.statistikbanken.dk; BEF1A, FOLK1, FRMK116

Anm.: Yderkommuner er defineret som i Økonomiske Nøgletal, jf. www.noegletal.dk. Opgørelsen er korri-geret for kommunesammenlægninger. For de kommuner, der blev delt ved kommunalreformen i 2007, er indbyggerne i årene før 2007 fordelt forholdsmæssigt på de nye kommuner ud fra befolkningen pr. 1. januar 2005, idet det er forudsat, at aldersfordelingen er den samme i alle dele af kommunen.

Figur 5. Andel 67+årige



Kilde: www.statistikbanken.dk; BEF1A, FOLK1, FRMK116

Anm.: Se anmærkning på tabel 3.

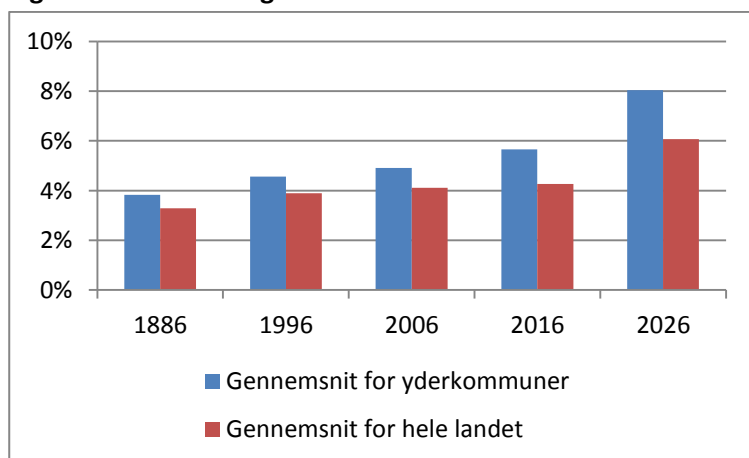
Tabel 4. Andel 80+årige i yderkommuner

						Procentvis ændring i befolkningen fra 1986-2026	Procentvis ændring i antallet af 80+årige fra 1986-2026
	1886	1996	2006	2016	2026		
Bornholm	3,7%	4,8%	5,6%	6,4%	10,0%	-20,2%	116,8%
Lolland	4,3%	4,9%	5,6%	6,3%	9,4%	-29,4%	53,8%
Langeland	5,7%	6,5%	7,5%	8,5%	11,1%	-25,2%	45,7%
Ærø	6,8%	8,0%	8,7%	8,7%	12,6%	-30,7%	28,8%
Tønder	3,9%	4,3%	4,8%	5,7%	8,0%	-13,7%	78,4%
Varde	3,6%	4,1%	4,3%	5,3%	6,8%	6,6%	101,9%
Lemvig	3,2%	4,0%	4,6%	5,5%	8,7%	-23,4%	108,1%
Struer	3,0%	3,6%	4,2%	5,0%	8,2%	-11,0%	143,6%
Norddjurs	3,4%	4,4%	4,7%	5,6%	7,3%	3,8%	122,8%
Samsø	6,8%	7,4%	7,7%	8,4%	11,2%	-22,2%	27,4%
Ringkøbing-Skjern	3,5%	4,0%	4,1%	5,1%	7,2%	0,0%	107,3%
Skive	3,5%	4,4%	4,4%	5,2%	7,6%	-4,6%	108,0%
Morsø	4,2%	5,5%	5,5%	6,1%	8,3%	-19,5%	58,8%
Thisted	3,8%	4,4%	4,7%	5,0%	7,3%	-9,2%	73,1%
Vesthimmerland	3,8%	4,7%	4,8%	5,2%	7,1%	0,8%	90,7%
Læsø	3,3%	5,3%	6,7%	7,6%	12,2%	-31,5%	153,5%
Gennemsnit for yderkommuner	3,8%	4,6%	4,9%	5,7%	8,0%	-10,4%	88,4%
Gennemsnit for hele landet	3,3%	3,9%	4,1%	4,3%	6,1%	17,7%	117,1%

Kilde: www.statistikbanken.dk; BEF1A, FOLK1, FRMK116

Anm.: Yderkommuner er defineret som i Økonomiske Nøgletal, jf. www.noegletal.dk. Opgørelsen er korrigeret for kommunesammenlægninger. For de kommuner, der blev delt ved kommunalreformen i 2007, er indbyggerne i årene før 2007 fordelt forholdsmæssigt på de nye kommuner ud fra befolkningen pr. 1. januar 2005, idet det er forudsat, at aldersfordelingen er den samme i alle dele af kommunen.

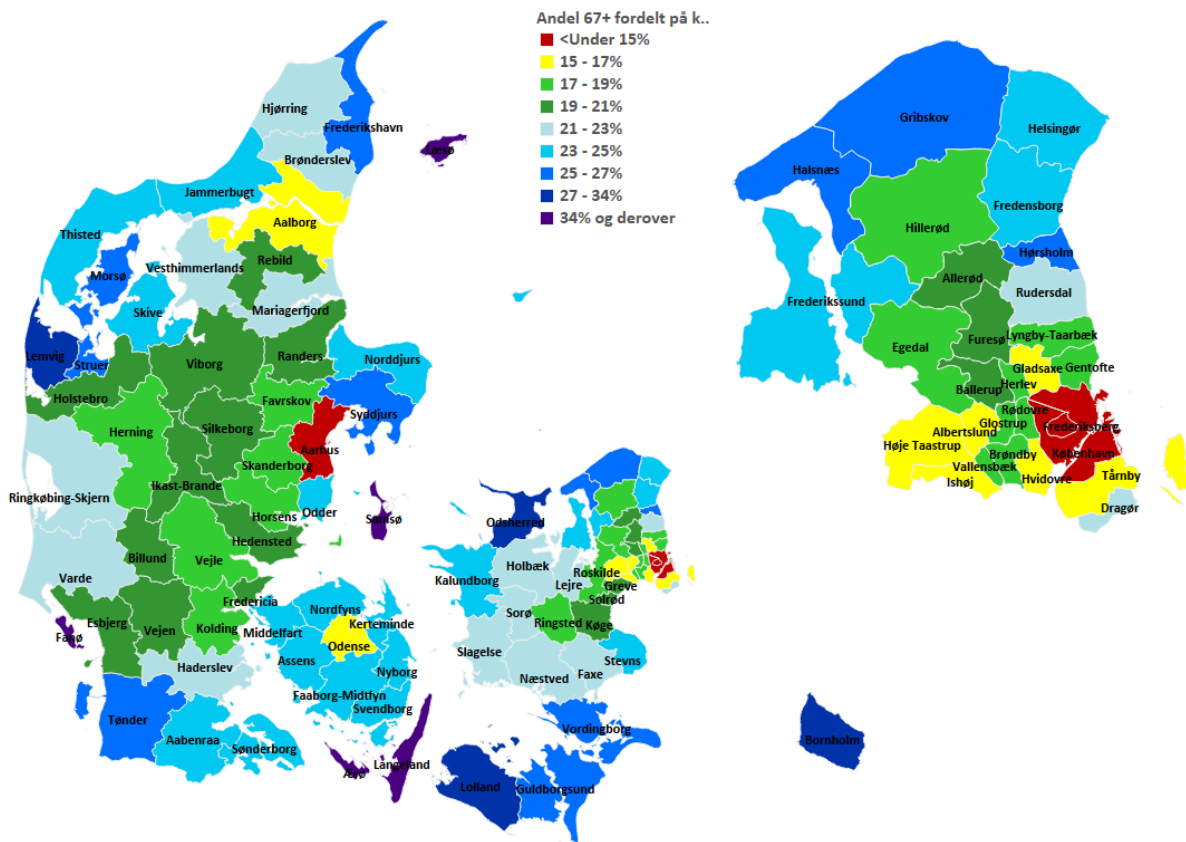
Figur 6. Andel 80+årige



Kilde: www.statistikbanken.dk; BEF1A, FOLK1, FRMK116

Anm.: Se anmærkning på tabel 3.

Kort 1. Andel 67+årige fordelt på kommuner pr. 1. januar 2026



Grøn markerer kommuner, hvor andelen af 67+årige ligger omkring gennemsnittet på 19,0 %.
 Kilde: www.statistikbanken.dk; FRKM116