

Efterløn - 2015

Ældre Sagen

Marts 2017

Ældre Sagen udarbejder en række analyser om ældre med hovedvægt på en talmæssig dokumentation. Hovedkilden er Danmarks Statistik, enten Statistikbanken eller udtræk fra et indkomstregister, der bygger på en 30 % stikprøve af befolkningen, som Ældre Sagen har adgang til under forskerordningen. Det tilstræbes, at hvert års Ældre i Tal indeholder de nyeste tal om et emne. Der anvendes oplysninger for forskellige år, afhængig af hvornår statistikker om de enkelte emner offentliggøres. Det tilstræbes, at figurer og tabeller med samme indhold har samme nummer fra år til år. Figurer og tabeller står derfor ikke nødvendigvis i den rækkefølge, de refereres i teksten.

Efterlønsmodtagere

Antallet af efterlønsmodtagere er faldende. I 2015 var der 82.000 efterlønsmodtagere mod knap 127.800 i 2010.¹ Det vil sige et fald på knap 44.800 efterlønsmodtagere – eller 35,3 % – i løbet af fem år.

Der er generelt flere kvinder end mænd, som modtager efterløn. I 2015 udgjorde kvinder således 58,6 % af alle efterlønsmodtagere, mens mænd udgjorde 41,4 %. Set over tid er der en tendens til, at kvinder udgør en stadig større andel af efterlønsmodtagerne end mænd. Det understreges også af, at det relative fald i antallet af efterlønsmodtagere fra 2010 til 2015 er større for mænd end for kvinder – hhv. 38,5 % og 32,8 %, jf. tabel 1.

Faldet i antallet af efterlønsmodtagere skal ses i sammenhæng med tilbagetrækningsreformen fra 2011, der bl.a. indeholder, at efterlønsalderen gradvist sættes op for personer født i 1954 eller senere. Fx skal man være 62 år for at kunne gå på efterløn, hvis man er født i andet halvår 1955, og 62½ år, hvis man er født i første halvår 1956.

Udgifterne til efterløn falder

I takt med at færre modtager efterløn, falder udgifterne til efterløn også. De samlede udgifter til efterløn er faldet fra 22,7 mia. kr. i 2010 til 14,6 mia. kr. i 2015. Det vil sige et fald på 8,1 mia. kroner eller 35,7 %, jf. tabel 2.

Andelen, der betaler ind til efterlønsordningen, falder

I 2015 betalte 25,6 % af landets a-kassemedlemmer efterlønsbidrag. Det er et fald på 48,9 procentpoint i forhold til 2005, hvor 74,5 % betalte bidrag til efterlønsordningen, jf. tabel 3.

Andelen af bidragsbetalere er faldet i alle aldersgrupper. Faldet i andelen fra 2005 til 2015 er størst for de 40-44-årige og 45-49-årige med et fald på hhv. 63,5 procentpoint og 63,9 procentpoint. Faldet er mindst for de 55-59-årige, hvor det er på 27,6 procentpoint.

De store fald kan blandt andet forklares med tilbagetrækningsreformen fra 2011. Udover den gradvise stigning i efterlønsalderen indebar reformen også en reduktion i efterlønsperioden fra fem til tre år samt øget modregning af pensionsformuer i efterlønnen. Reformen indeholdt yderligere, at medlemmer af efterlønsordningen under 60 år i 2012 havde mulighed for at melde sig ud af ordningen og få de bidrag, der var indbetalt siden 1999, tilbage.

Udmeldelserne af efterlønsordningen i 2012 betyder også, at alderssammensætningen for medlemmer af efterlønsordningen har ændret sig, så det gennemsnitlige medlem af efterlønsordningen i dag er ældre end for 10 år siden, jf. figur 3.

¹ Antal efterlønsmodtagere opgøres i fuldtidsmodtagere. Det svarer til antallet af personer, som modtager efterløn i et helt år. Hvis en person kun modtager efterløn i en del af året, vil personen indgå med en andel svarende til, hvor stor del af året vedkommende modtog efterløn. Hvis en person fx har modtaget efterløn i et halvt år, vil personen tælle som en halv fuldtidsmodtager af efterløn.

Mindre andel udnytter muligheden for at gå på efterløn

Målt i forhold til alle, der har mulighed for at gå på efterløn, har udnyttelsesgraden² været faldende fra 2007 til 2014. Udnyttelsesgraden faldt fra 59,7 % i 2007 til 50,5 % i 2014. I 2015 er udnyttelsesgraden steget lidt igen til 51,5 %, jf. figur 4.

Udnyttelsesgraden er højere for kvinder end for mænd. I 2015 modtog 59 % af de efterlønsberettigede kvinder efterløn, mens det kun gjaldt 43,7 % af de efterlønsberettigede mænd. Derudover stiger udnyttelsesgraden med alderen. For eksempel modtager ca. hver tredje 60-årig kvinde, som er efterlønsberettiget, efterløn i 2015, mens det samme gælder for op mod tre ud af fire af de 64-årige kvinder. Fra 2010 til 2015 er udnyttelsesgraden faldet for alle alderstrin for begge køn. For kvinderne har faldet i udnyttelsesgraden været størst blandt de 61-årige, mens det for mændene har været størst blandt de 62-årige, jf. tabel 4.

Efterlønsmodtagerne udgør en faldende andel af de 60-64-årige

Andelen af efterlønsmodtagere i forhold til befolkningen i alderen 60 til 64 år er faldet fra 34,8 % i 2010 til 24,3 % i 2015. Ser man på kønsfordelingen, er mere end hver fjerde kvinde og hver femte mand i alderen 60-64 år efterlønsmodtager i 2015, jf. tabel 5.

Store geografiske forskelle i andelen af efterlønsmodtagere

Andelen af efterlønsmodtagere varierer betydeligt fra kommune til kommune. I 2015 har Gentofte – ligesom tidligere år – den laveste andel efterlønsmodtagere i forhold til det samlede antal 60-64-årige i kommunen med en andel på 12,8 %, mens Kerteminde topper med en modtagerandel på 33,5 % af de 60-64-årige, jf. tabel 6.

Andelen af efterlønsmodtagere er lavest i og omkring København. De højeste andele af efterlønsmodtagere finder man i mere tyndtbefolkede egne af landet, deriblandt i Nordjylland, Nordfyn og på øerne, jf. kort 1, hvor kommunerne, der ligger omkring gennemsnittet på 24,6 %, er markeret med grøn.

² Udnyttelsesgraden er andelen af efterlønsmodtagere i forhold til antallet af efterlønsberettigede.

Tabeller og figurer

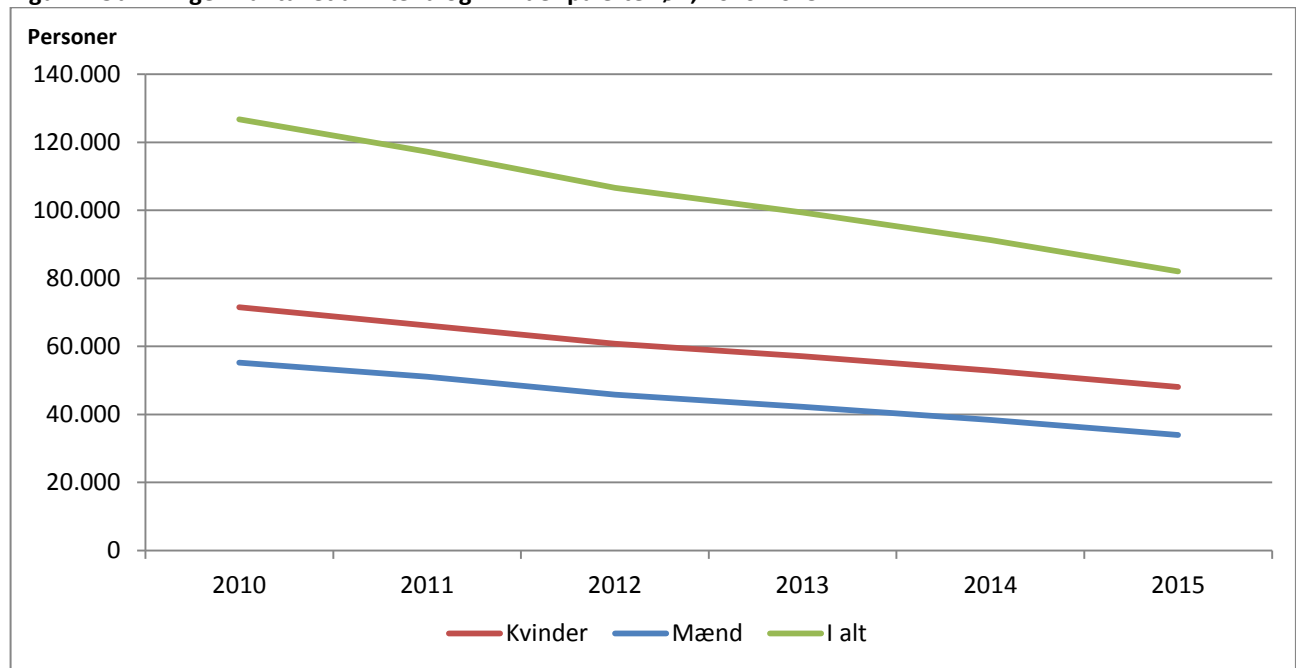
Tablet 1. Antal kvinder og mænd på efterløn i alderen 60-64 år, 2010-2015

	2010	2011	2012	2013	2014	2015	Ændring 2010-15
	Antal personer						Personer
Kvinder	71.514	66.162	60.731	57.103	52.869	48.033	-23.481
Mænd	55.246	51.041	45.852	42.272	38.414	33.971	-21.275
I alt	126.761	117.202	106.582	99.375	91.283	82.004	-44.757
	Procentfordeling på kvinder og mænd						Procent
Kvinder	56,4%	56,5%	57,0%	57,5%	57,9%	58,6%	-32,8%
Mænd	43,6%	43,5%	43,0%	42,5%	42,1%	41,4%	-38,5%
I alt	100%	100%	100%	100%	100%	100%	-35,3%

Kilde: Jobindsats.dk (Januar 2017).

Anm: Antallet af efterlønsmodtagere er opgjort som fuldtidsmodtagere.

Figur 1. Udviklingen i antallet af mænd og kvinder på efterløn, 2010-2015



Kilde: Jobindsats.dk (Januar 2017).

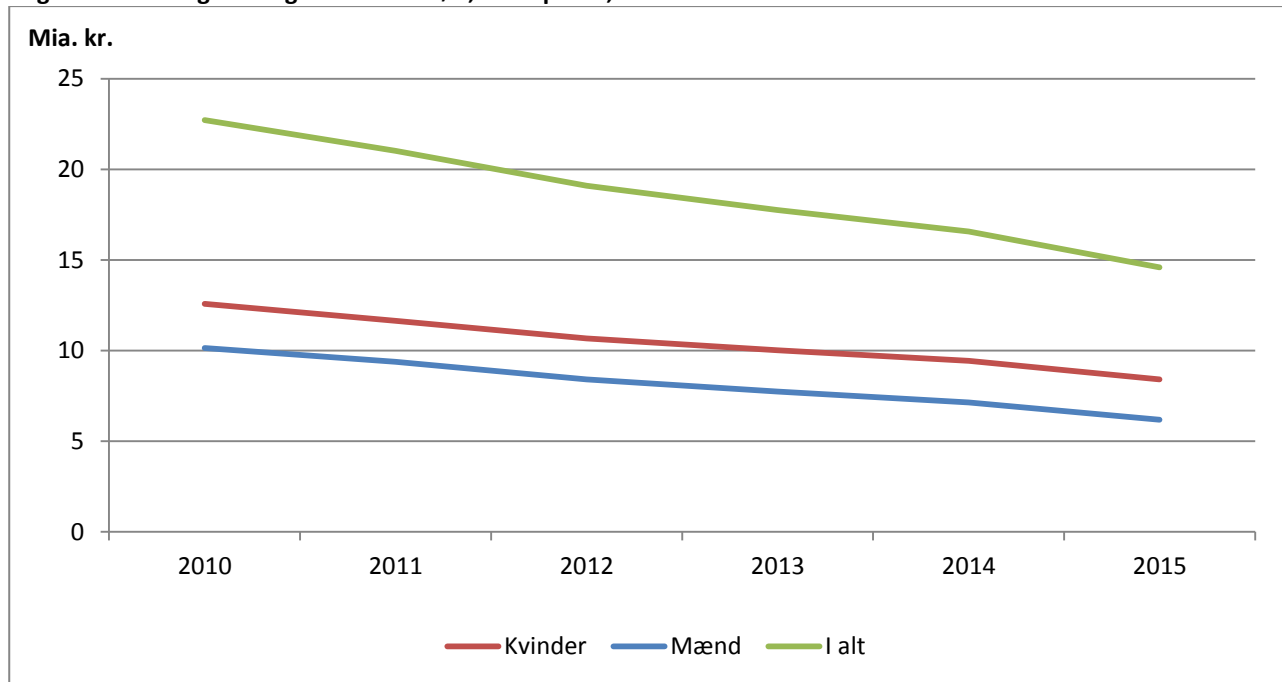
Anm.: Antallet af efterlønsmodtagere er opgjort som fuldtidsmodtagere.

Tabel 2. Samlede udgifter til efterløn, 2010-2015

	2010	2011	2012	2013	2014	2015	Ændring 2010-15	
	Faste priser, mia. kr.						Mia. kr.	%
Kvinder	12,6	11,6	10,7	10,0	9,4	8,4	-4,2	-33,1
Mænd	10,1	9,4	8,4	7,7	7,1	6,2	-4,0	-39,0
I alt	22,7	21,0	19,1	17,8	16,6	14,6	-8,1	-35,7

Kilde: Jobindsats.dk (Januar 2017).

Figur 2. Udviklingen i udgifter til efterløn, faste priser, 2010-2015



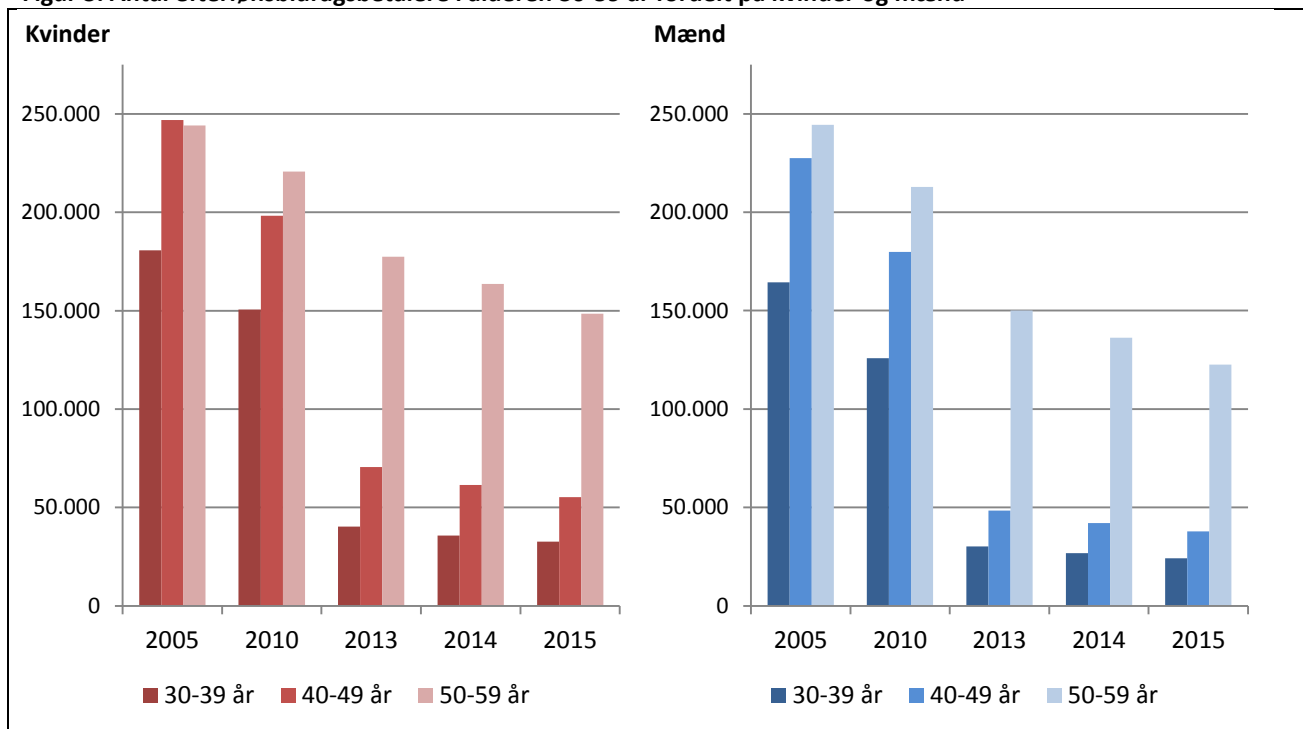
Kilde: Jobindsats.dk (Januar 2017).

Tabel 3. Andel efterlønsbidragsbetalere i alderen 30-59 år

	2005	2010	2013	2014	2015	Ændring 2005-15
Kvinder og mænd	Procent af a-kassemedlemmer					% point
30-34 år	45,2	58,6	16,4	13,9	11,5	-33,7
35-39 år	67,2	44,1	11,5	11,5	11,8	-55,4
40-44 år	75,6	49,7	13,0	12,3	12,1	-63,5
45-49 år	82,6	71,3	24,6	21,3	18,7	-63,9
50-54 år	87,9	80,3	49,6	42,2	36,9	-51,0
55-59 år	91,0	85,9	73,7	70,4	63,4	-27,6
I alt	74,5	64,2	30,8	28,3	25,6	-48,9

Kilde: Styrelsen for Arbejdsmarked og Rekruttering, indberetninger fra A-kasserne og HAMR (historisk arbejdsmarkedsregister).
Anm.: Andelen af efterlønsbidragsbetalere er beregnet i forhold til antal a-kassemedlemmer.

Figur 3. Antal efterlønsbidragsbetalere i alderen 30-59 år fordelt på kvinder og mænd



Kilde: Styrelsen for Arbejdsmarked og Rekruttering, indberetninger fra a-kasserne og HAMR (historisk arbejdsmarkedsregister).

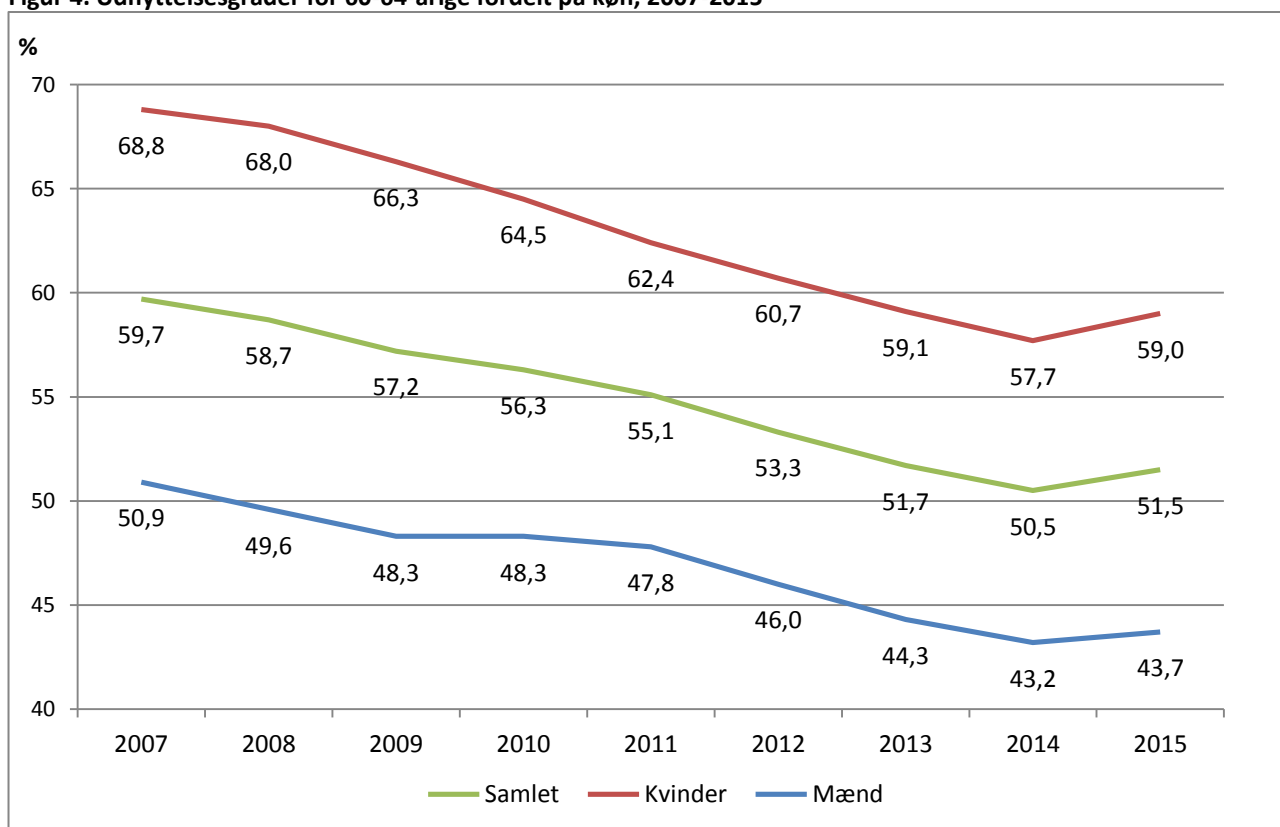
Tabel 4. Udnyttelsesgrader fordelt på køn og alder, 2010-2015

Alder	Kvinder			Mænd			Ændring 2010-15	
	2010	2014	2015	2010	2014	2015	Kvinder	Mænd
	Udnyttelsesgrad						%	
60 år	36,9	34,9	32,8	22,1	22,0	20,9	-11,1%	-5,4%
61 år	46,8	40,8	40,8	28,5	27,5	26,3	-12,8%	-7,7%
62 år	69,2	62,9	61,7	52,0	46,3	44,2	-10,8%	-15,0%
63 år	79,1	71,5	70,5	62,8	55,6	53,7	-10,9%	-14,5%
64 år	83,4	76,2	74,5	68,3	61,0	59,6	-10,7%	-12,7%
I alt	64,5	57,7	59,0	48,3	43,2	43,7	-8,5%	-9,5%

Kilde: Styrelsen for Arbejdsmarked og Rekruttering, RAM.

Anm.: Udnyttelsesgraden angiver antallet af efterlønsmodtagere i forhold til antallet af efterlønsberettigede. Udnyttelsesgraderne opgøres primo året. Det betyder, at en person, som fx fyldte 60 år 1. april 2014 og gik på efterløn i efteråret 2014, stadig vil være 60 år, når udnyttelsesgraderne for 2015 opgøres i begyndelsen af året.

Figur 4. Udnyttelsesgrader for 60-64-årige fordelt på køn, 2007-2015



Kilde: Styrelsen for Arbejdsmarked og Rekruttering, RAM.

Anm.: Udnyttelsesgraden angiver antallet af efterlønsmodtagere i forhold til antallet af efterlønsberettigede. Udnyttelsesgraderne opgøres primo året.

Tabel 5. Andelen af kvindelige og mandlige efterlønsmodtagere i forhold til befolkningsstørrelse, 2010-2015

	2010	2011	2012	2013	2014	2015	Ændring 2010-15
Procentandel efterlønsmodtagere i forhold til befolkningsstørrelse							
Kvinder i alt	39,0%	37,4%	35,2%	33,4%	31,0%	28,2%	-27,6%
60 år	8,8%	8,3%	8,1%	8,1%	2,2%	0,0%	-100,0%
61 år	23,1%	22,6%	21,2%	20,9%	20,5%	12,5%	-46,0%
62 år	33,6%	30,3%	29,7%	28,6%	27,7%	27,4%	-18,5%
63 år	44,5%	43,4%	39,9%	39,4%	38,1%	37,0%	-16,9%
64 år	79,9%	77,4%	75,2%	70,7%	67,2%	66,6%	-16,6%
Mænd i alt	30,6%	29,4%	27,1%	25,3%	23,1%	20,4%	-33,5%
60 år	6,0%	5,6%	5,2%	5,0%	1,5%	0,0%	-100,0%
61 år	15,3%	15,2%	14,1%	13,6%	12,7%	7,9%	-48,6%
62 år	23,6%	22,7%	21,4%	20,4%	19,0%	17,9%	-24,1%
63 år	36,2%	34,0%	31,9%	30,3%	28,8%	26,4%	-26,9%
64 år	67,0%	65,6%	62,0%	58,4%	54,5%	51,6%	-23,0%
Samlet i alt	34,8%	33,4%	31,2%	29,4%	27,1%	24,3%	-30,1%

Kilde: www.statistikbanken.dk: FAM100N, Jobindsats.dk. (Januar 2017).

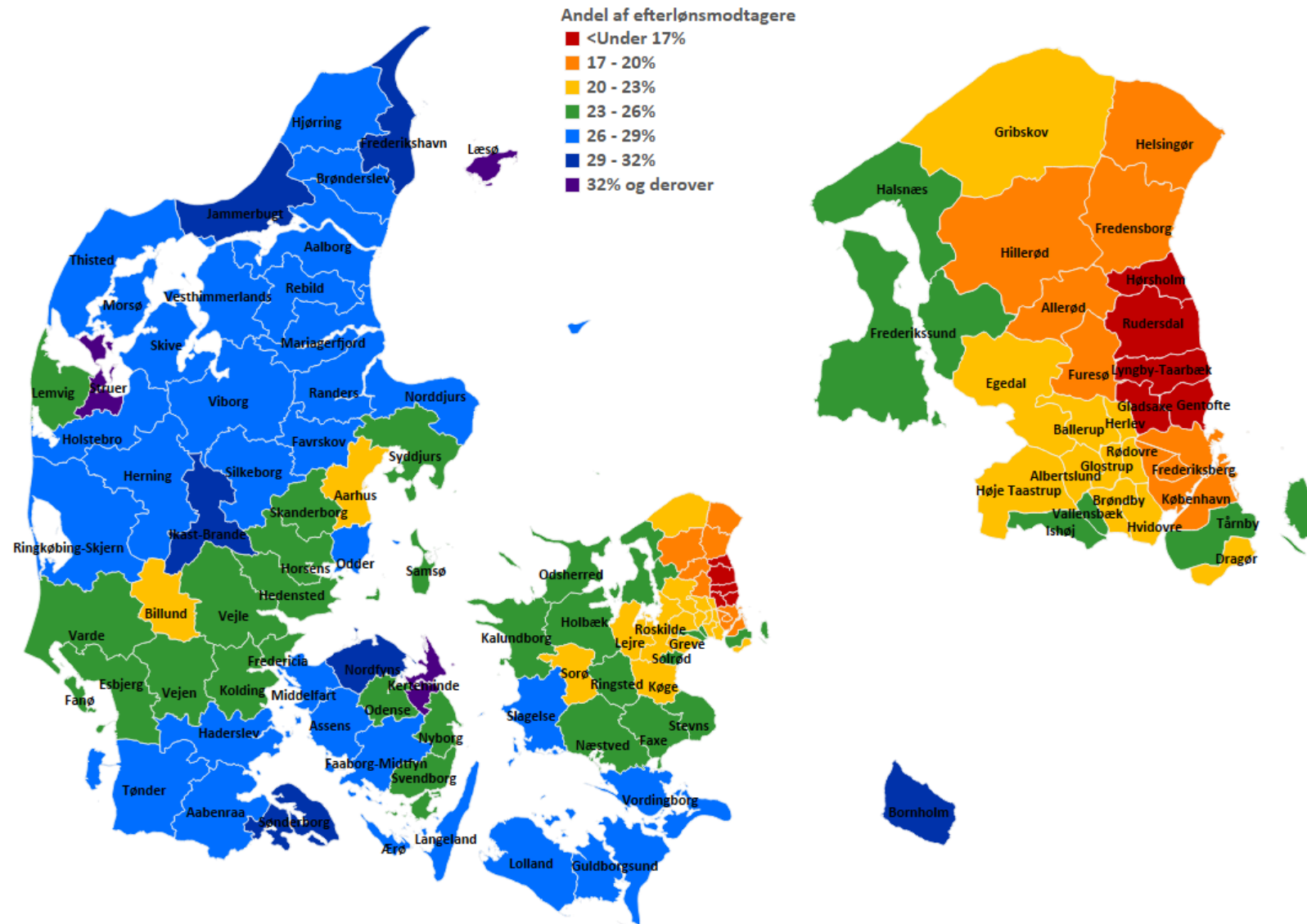
Anm.: Efterlønsmodtagere er opgjort som antal fuldtidsmodtagere. Alderen opgøres ultimo året. Befolkningsstørrelsen er opgjort 1. januar det efterfølgende år.

Tabel 6. Top 10 for den største og mindste andel af de 60-64-årige, der er på efterløn i 2015

Mindste andel efterlønsmodtagere			Største andel efterlønsmodtagere		
Nummer	Kommune	Andel efterløn	Nummer	Kommune	Andel efterløn
1	Gentofte	12,8%	1	Kerteminde	33,5%
2	Rudersdal	14,1%	2	Struer	33,2%
3	Hørsholm	14,7%	3	Læsø	33,0%
4	Lyngby-Taarbæk	15,0%	4	Jammerbugt	31,5%
5	Gladsaxe	16,8%	5	Sønderborg	30,3%
6	Frederiksberg	17,3%	6	Bornholm	30,1%
7	Fredensborg	17,5%	7	Nordfyns	30,0%
8	København	17,6%	8	Frederikshavn	29,8%
9	Helsingør	19,0%	9	Ikast-Brande	29,3%
10	Furesø	19,0%	10	Skive	28,5%

Kilde: www.statistikbanken.dk: FAM100N, Jobindsats.dk. (Januar 2017).

Kort 1. Andel efterlønsmodtagere blandt 60-64 årige i 2015 fordelt på kommuner



Kilde: www.statistikbanken.dk: FAM100N, Jobindsats.dk (Januar 2017).