

Efterlønsmodtagere

Antallet af efterlønsmodtagere falder

Fra 2007 til 2012 er antallet af fuldtids-efterlønsmodtagere¹ faldet fra 138.011 til 103.272 personer svarende til et fald på 24 pct. Faldet er omtrent lige stort for mænd og kvinder, når det måles i procent. Kønsfordelingen for efterlønsmodtagere ligger derfor stabilt fra 2007 til 2012, hvor andelen af kvindelige efterlønsmodtagere ligger på 56 - 57 pct., mens mændene udgør 43 – 44 pct., jf. tabel 1 og figur 1.

Efterlønsmodtagerne udgør 44 pct. af a-kassemedlemmerne i alderen 60-64 år i 2012. Tallet dækker over store forskelle mellem de enkelte a-kasser, hvor Fødevareforbundet, 3F og FOA topper med modtagerandele på henholdsvis 60 pct., 58 pct. og 56 pct., mens a-kasserne for lønmodtagere med lang videregående uddannelse ligger i bund med modtagerandele på ca. 20 pct., jf. figur 2.

Andelen, der betaler til efterlønsordningen falder

Andelen af a-kassemedlemmer, der betaler bidrag til efterlønsordningen, er faldet fra 81 pct. i 2002 til 28 pct. i 2012, jf. tabel 2. Det største fald er sket fra 2011 til 2012, hvor andelen af bidragsbetalere faldt fra 63 pct. til 28 pct. Faldet skyldes tilbagetrækningsreformen, der i 2012 gav medlemmer af efterlønsordningen under 60 år mulighed for at melde sig ud af ordningen og få de bidrag, der var indbetalt siden 1999, tilbage.

Set i forhold til alder er faldet i andelen af bidragsbetalere fra 2002 til 2012 størst for de 35-39-årige og de 40-44-årige med fald på henholdsvis 65,7 og 68,7 procentpoint, mens faldet er mindst for de 50-55-årige og 55-59-årige, hvor det ligger på henholdsvis 37,4 og 16,7 procentpoint. Udmeldelserne af efterlønsordningen i 2012 betyder, at alderssammensætningen for medlemmer af efterlønsordningen er blevet langt mere skæv, jf. figur 3.

Færre udnytter muligheden for at gå på efterløn

Målt i forhold til alle, der har mulighed for at gå på efterløn, er udnyttelsesgraden faldet.²

Udnyttelsesgraden for de 60-64-årige kvinder er faldet fra 69 i 2007 til 59 i 2012 svarende til et fald i udnyttelsesgraden på 14 procent. For de 60-64-årige mænd er udnyttelsesgraden faldet fra 51 til 44 svarende til et fald på 13 pct. jf. tabel 5. Udnyttelsesgraden stiger med alderen for både mænd og kvinder, og de ældste alderstrin har de laveste fald i udnyttelsesgraderne fra 2007 til 2012. Kvindernes udnyttelsesgrad er højere end mændenes i alle årene fra 2007 til 2012, jf. figur 4.

Efterlønsmodtagere udgør en faldende andel af befolkningen

Andelen af efterlønsmodtagere i forhold til befolkningen i alderen 60 til 64 år er faldet fra 38 pct. i 2007 til 29 pct. i 2012. Ser man på kønsfordelingen er cirka hver 3. kvinde og hver 4. mand i alderen 60-64 år efterlønsmodtager i 2012, jf. tabel 4.

¹ Fuldtids-efterlønsmodtagere opgøres som antallet af personer, der modtager efterløn i et helt år. Det vil sige, at personer, der kun modtager efterløn i en del af året, optræder med en andel, der indikerer, i hvor stor en del af året, de har modtaget efterløn. Hvis fx en person har modtaget efterløn i et halvt år, så tæller personen som en halv person.

² Udnyttelsesgraden er den del af de efterlønsberettigede, der gør brug af muligheden for at gå på efterløn.

Store geografiske forskelle i andelen af efterlønsmodtagere

Andelen af efterlønsmodtagere varierer betydeligt fra kommune til kommune. I 2012 ligger den laveste andel efterlønsmodtagere i forhold til 60-64-årige på 16 pct. i Gentofte Kommune, mens Læsø topper med en modtagerandel på 40 pct. af de 60-64-årige, jf. tabel 5. Andelen af efterlønsmodtagere er lavest i og omkring Københavns Kommune samt i Århus. De højeste andele af efterlønsmodtagere finder man i mere tyndtbefolkede egne af landet, deriblandt i Nordjylland og på øerne, jf. figur 5, hvor kommunerne, der ligger omkring gennemsnittet på 29 pct., er markeret med grøn.

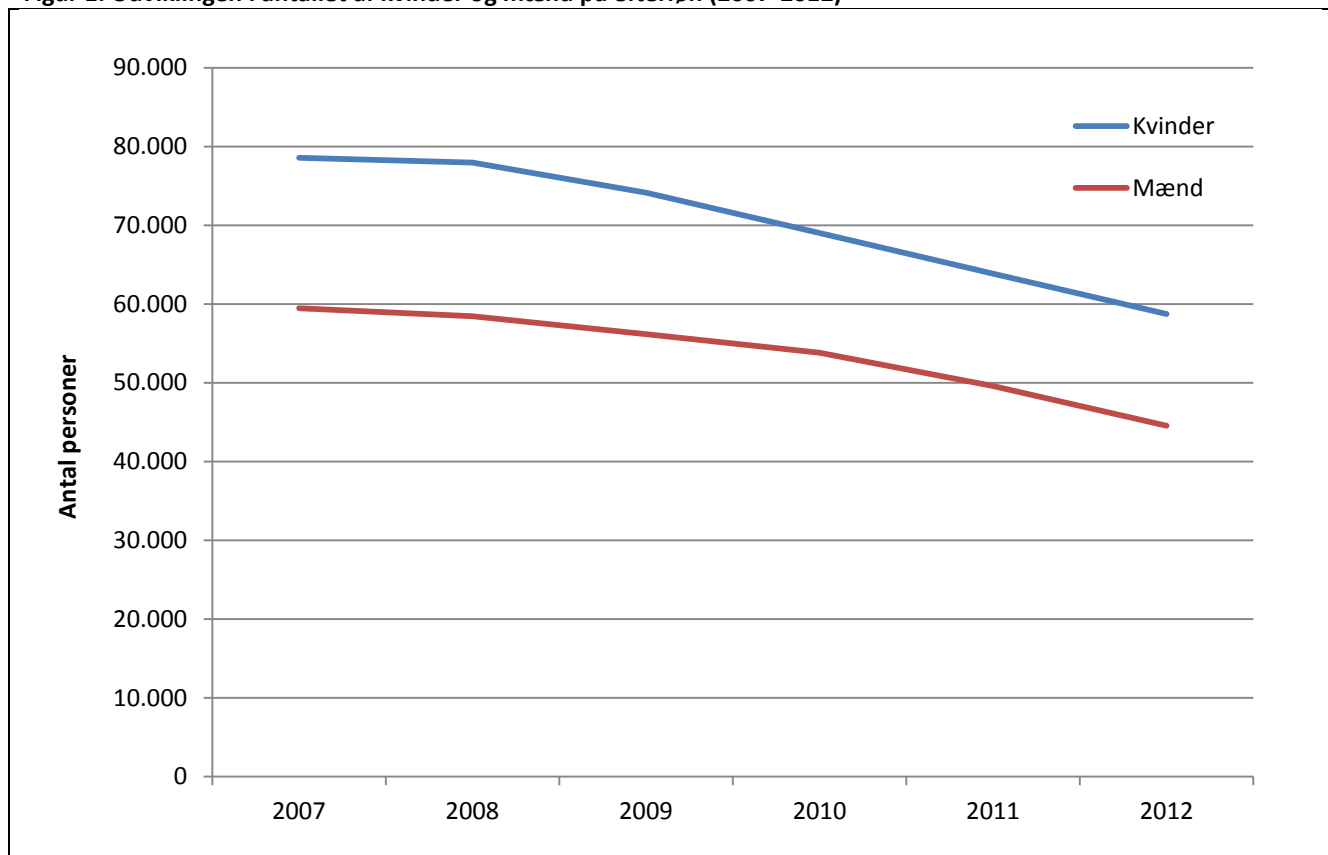
Tabel 1. Antal Kvinder og mænd på efterløn i alderen 60-64 år

	2007	2008	2009	2010	2011	2012	Fald 2007-12
	Antal personer						Personer
I alt	138.011	136.406	130.300	122.834	113.446	103.272	33.134
Kvinder	78.551	77.974	74.140	69.027	63.858	58.726	19.248
Mænd	59.460	58.432	56.160	53.807	49.588	44.545	13.886
	Procentfordeling på kvinder og mænd						Procent
I alt	100,0%	100,0%	100,0%	100,0%	100,0%	100,0%	-24,30%
Kvinder	56,9%	57,2%	56,9%	56,2%	56,3%	56,9%	-24,70%
Mænd	43,1%	42,8%	43,1%	43,8%	43,7%	43,1%	-23,80%

Kilde: www.statistikbanken.dk: ELH01

Anm.: Antallet af efterlønsmodtagere er beregnet som fuldtidsdeltagere.

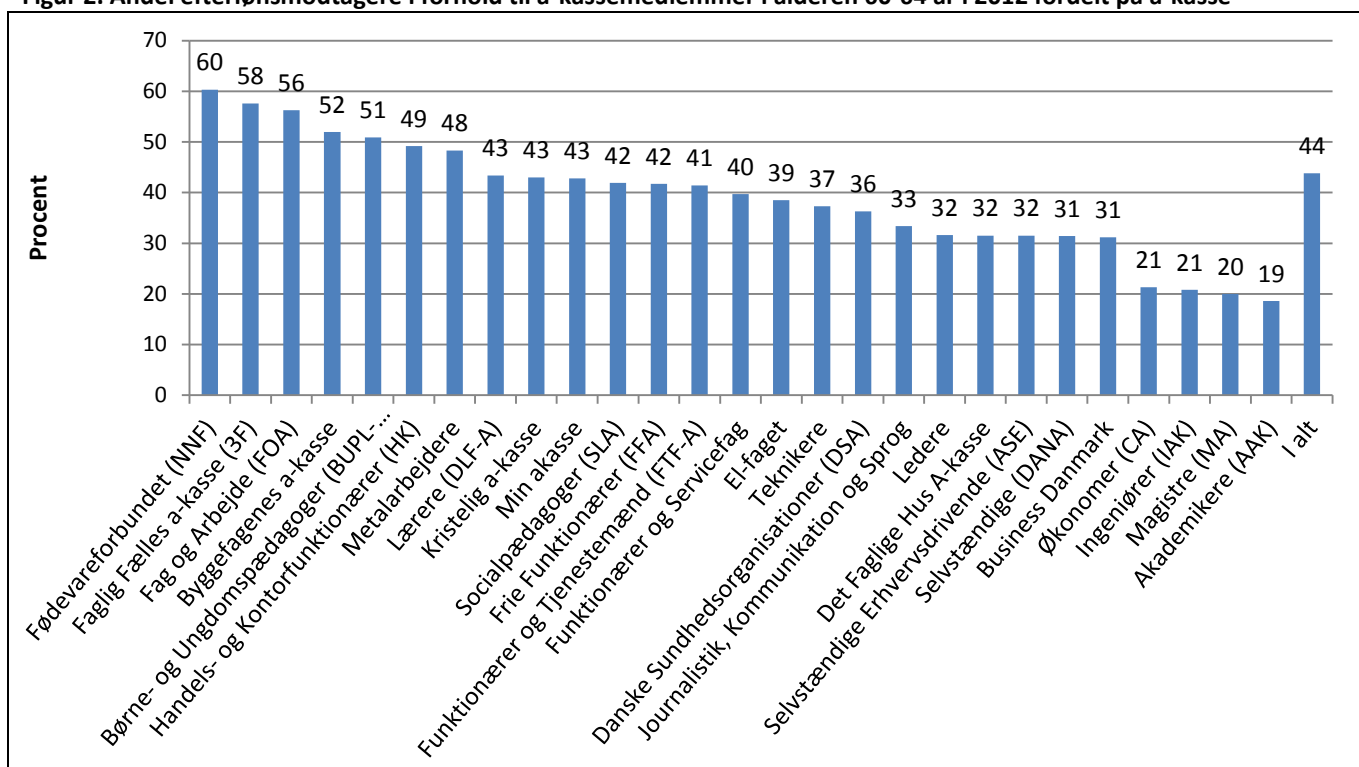
Figur 1. Udviklingen i antallet af kvinder og mænd på efterløn (2007-2012)



www.statistikbanken.dk, ELH01

Anm.: Antallet af efterlønsmodtagere er opgjort som fuldtidsmodtagere.

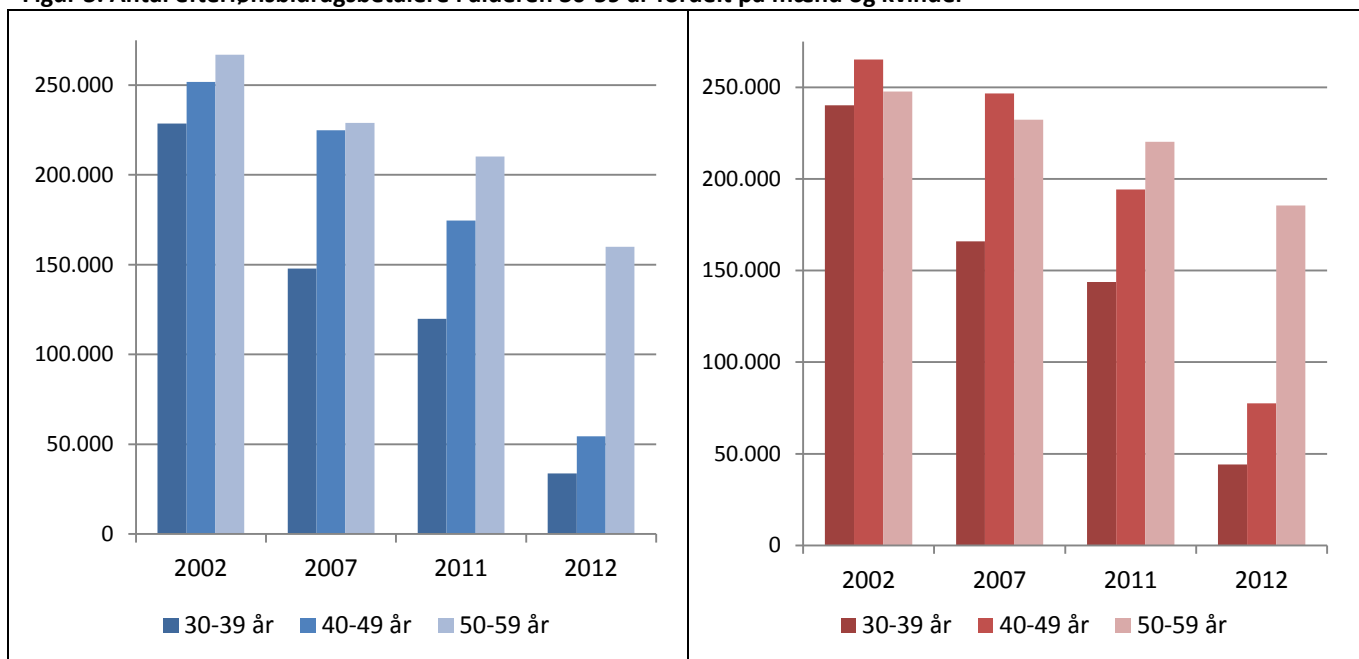
Figur 2. Andel efterlønsmodtagere i forhold til a-kasemedlemmer i alderen 60-64 år i 2012 fordelt på a-kasse



www.statistikbanken.dk ELH02

Anm.: Andele efterlønsmodtagere er opgjort som antal fuldtidsmodtagere på efterløn i forhold til antal a-kasemedlemmer.

Figur 3. Antal efterlønsbidragsbetalere i alderen 30-59 år fordelt på mænd og kvinder



Kilde: Styrelsen for fastholdelse og rekruttering, indberetninger fra A-kasserne og HAMR (historisk arbejdsmarkedsregister).

Tabel 2. Andele efterlønsbidragsbetalere i alderen 30 år til 59 år

Kvinder og mænd	Aldersgrupper						I alt
	30-34 år	35-39 år	40-44 år	45-49 år	50-54 år	55-59 år	
Procent af a-kassemedlemmer							
2002	53,6	77,3	82,7	88,1	91,9	93,8	80,8
2007	48,1	60,5	72,5	79,4	85,3	89,6	72,3
2011	55,3	43,6	48,3	68,9	79,0	85,3	62,8
2012	19,1	11,6	14,0	27,7	54,5	77,1	27,9
Fald i pct.point	34,5	65,7	68,7	60,4	37,4	16,7	52,9

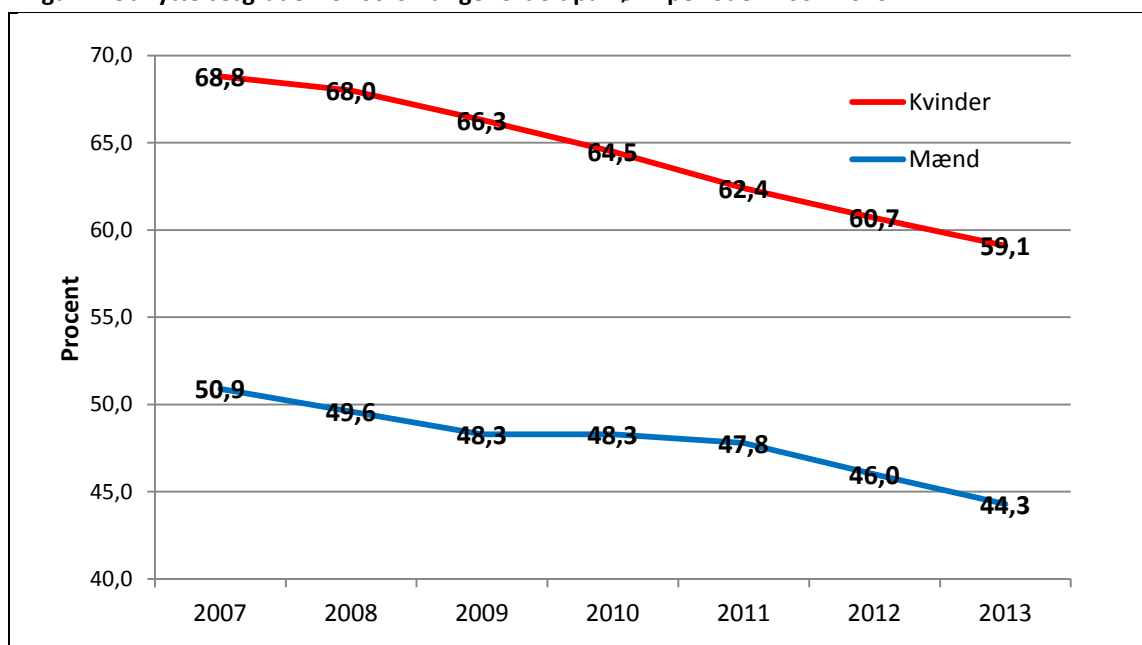
Kilde: Styrelsen for fastholdelse og rekruttering, indberetninger fra A-kasserne og HAMR (historisk arbejdsmarkedsregister), Anm.: Andele efterlønsbidragsbetalere er beregnet i forhold til A-kassemedlemmer.

Tabel 3. Udnyttelsesgraden fordelt på køn og alder i 2007 og 2013

Alder	Kvinder		Mænd		Ændring		
	2007	2013	2007	2013	Kvinder	Mænd	
Udnyttelsesgrad							
60 år	48,1	34,3	28,8	22,10	-28,7%	-23,3%	
61 år	56,6	41,2	34,9	27,3	-27,2%	-21,8%	
62 år	75,1	63,9	57,6	47,4	-14,9%	-17,7%	
63 år	83,0	73,1	67,1	56,8	-11,9%	-15,4%	
64 år	85,8	78,2	71,1	62,4	-8,9%	-12,2%	
I alt	68,8	59,1	50,9	44,3	-14,1%	-13,0%	

Kilde: Styrelsen for fastholdelse og rekruttering, RAM, Anm.: Udnyttelsesgrader er antallet af efterlønsmodtagere i forhold til antallet af efterlønsberettigede. Udnyttelsesgrader opgøres primo året.

Figur 4. Udnyttelsesgrader for 60-64-årige fordelt på køn i perioden 2007-2013



Kilde: Styrelsen for fastholdelse og rekruttering, RAM

Anm.: Udnyttelsesgrader er opgjort primo året som andelen, der er gået på efterløn i forhold til alle, der er tilmeldt ordningen.

Tabel 4. Andelen af kvindelige og mandlige efterlønsmodtagere i forhold til befolkningsstørrelse

	2007	2008	2009	2010	2011	2012	Fald 2007-12
Procentandel efterlønsmodtagere i forhold til befolkningsstørrelse							
Kvinder i alt	43,3%	41,5%	39,1%	36,9%	34,8%	33,2%	-23,4%
60 år	26,1%	23,1%	20,0%	18,8%	17,8%	17,5%	-32,7%
61 år	34,8%	31,4%	27,9%	25,3%	24,3%	22,9%	-34,2%
62 år	47,8%	45,5%	41,2%	37,8%	36,1%	35,3%	-26,2%
63 år	54,8%	53,3%	50,8%	46,8%	43,7%	41,8%	-23,8%
64 år	57,7%	57,7%	55,9%	53,6%	49,6%	46,3%	-19,7%
Mænd i alt	32,9%	31,3%	29,8%	29,0%	27,5%	25,6%	-22,1%
60 år	15,6%	13,6%	12,1%	12,6%	12,0%	11,3%	-27,3%
61 år	22,4%	19,3%	17,3%	16,5%	17,0%	15,6%	-30,3%
62 år	36,7%	34,5%	31,2%	29,4%	27,9%	27,3%	-25,7%
63 år	46,5%	43,2%	41,6%	38,3%	35,8%	33,4%	-28,3%
64 år	50,0%	50,4%	47,3%	46,1%	42,0%	39,0%	-22,1%
Mænd og kvinder i alt	38,1%	36,4%	34,5%	33,0%	31,2%	29,4%	-22,8%

Kilde: www.statistikbanken.dk:FOLK1, ELH01

Anm.: Efterlønsmodtagere er opgjort som antal fuldtidsmodtagere, mens tal for befolkningsstørrelsen er opgjort 1. januar det pågældende år.

Tabel 5. Top 10 for den største og mindste andel af 60-64-årige, der er på efterløn i 2012

Mindste andel efterlønsmodtagere			Største andel efterlønsmodtagere		
Nummer	Kommune	Andel efterløn	Nummer	Kommune	Andel efterløn
1	Gentofte	15,5%	1	Læsø	40,3%
2	Hørsholm	16,1%	2	Kerteminde	37,1%
3	Rudersdal	16,5%	3	Struer	37,1%
4	Lyngby-Taarbæk	18,9%	4	Jammerbugt	37,1%
5	Fredensborg	20,3%	5	Langeland	37,0%
6	Frederiksberg	20,7%	6	Sønderborg	36,9%
7	Furesø	21,1%	7	Frederikshavn	36,6%
8	København	21,6%	8	Bornholm	36,6%
9	Gladsaxe	22,7%	9	Brønderslev	35,8%
10	Hillerød	23,0%	10	Ikast-Brande	35,3%

www.statistikbanken.dk: FOLK1, ELH01

Anm.: Efterlønsmodtagere er opgjort som antal fuldtidsmodtagere, mens tal for befolkningsstørrelsen er opgjort 1. januar det pågældende år.

Figur 5. Andel efterlønsmodtagere i 2012 fordelt på kommuner

