

Befolkningsudvikling - 2013

Befolkningens alderssammensætning har ændret sig meget over de sidste 40 år, og den vil ændre sig yderligere i fremtiden. Den såkaldte "befolkningspyramide" har efterhånden ikke megen lighed med en pyramide, jf. figur 1 og tabel 1.

Dødeligheden falder

Den ændrede befolkningssammensætning afspejler især ændringer i fertilitet og dødelighed. Særligt dødeligheden har ændret sig markant. Efter en lang pause begyndte dødeligheden at falde i slutningen af 90'erne, så middellevetiden for en 0 årig i dag forventes at være 77,9 år for en mand og 81,9 år for en kvinde, mod 70,7 hhv. 75,9 år i 1970.¹

Da dødeligheden forventes at fortsætte med at falde, kan de 0-årige dog forvente at leve betydeligt længe end ovenstående middellevetider.² Frem mod år 2100 forventes middellevetiden for en 0-årig at være steget til 91,1 år for mænd og 92,4 år for kvinder. Det er ikke kun levetiden for nyfødte, der stiger. Også restlevetiden for de ældre forventes at stige fremover, jf. figur 2.

Andelen af folkepensionister stiger ikke

Restlevetiden for de 60-årige er særligt interessant, fordi efterløns- og folkepensionsalderen reguleres i forhold til den forventede restlevetid for 60-årige.

Regulering af efterløns- og folkepensionsalderen

Som led i velfærdsreformen fra 2006 og tilbagetrækningsreformen fra 2012, forhøjes efterløns- og folkepensionsalderen gradvist.

Efterlønsalderen stiger i første omgang gradvist fra 60 til 64 år i perioden fra 2014 til 2023, og efterlønsperioden afkortes samtidig fra 5 til 3 år.

Folkepensionsalderen stiger gradvist fra 65 til 67 år i perioden 2019 til 2022.

Fra 2027 hhv. 2030 og fremefter reguleres efterløns- og folkepensionsalderen i forhold til udviklingen i restlevetiden for 60-årige, således at efterlønsalderen stiger til 65 år i 2027 og folkepensionsalderen stiger til 68 år i 2030. Herefter reguleres efterløns- og folkepensionsalderen hvert femte år i forhold til udviklingen i restlevetiden for 60-årige. Pensionsalderen kan dog højst forhøjes med et år hvert femte år, og forhøjelsen skal vedtages af Folketinget. Folketinget skal første gang tage stilling til forhøjelsen af pensionsalderen i 2015 – med virkning fra 2027 hhv. 2030.

Som følge af velfærdsreformen stiger folkepensionsalderen fra 2030 hvert 5. år, hvis restlevetiden for de 60-årige stiger, således at folkepensionsalderen kan forventes at være nået op på 72 år i 2050, jf. figur 3.

Selv om vi lever længere, vil der ikke – på længere sigt - ske nogen større stigning i den del af befolkningen, der er over folkepensionsalderen eller i andelen af folkepensionister, under forudsætning af at pensionsalderen forhøjes som forudsat i velfærdsreformen. I 2013 var der ca. 1 mill. over 65 år, svarende til 17,8% af

¹ www.statsitiskbanken.dk; HISB7, 2011:2012 hhv. 1970:1971.

² Middellevetiden er beregnet under forudsætning af, at der ikke sker ændringer i dødeligheden i forhold til den nuværende aldersbetingede dødelighed.

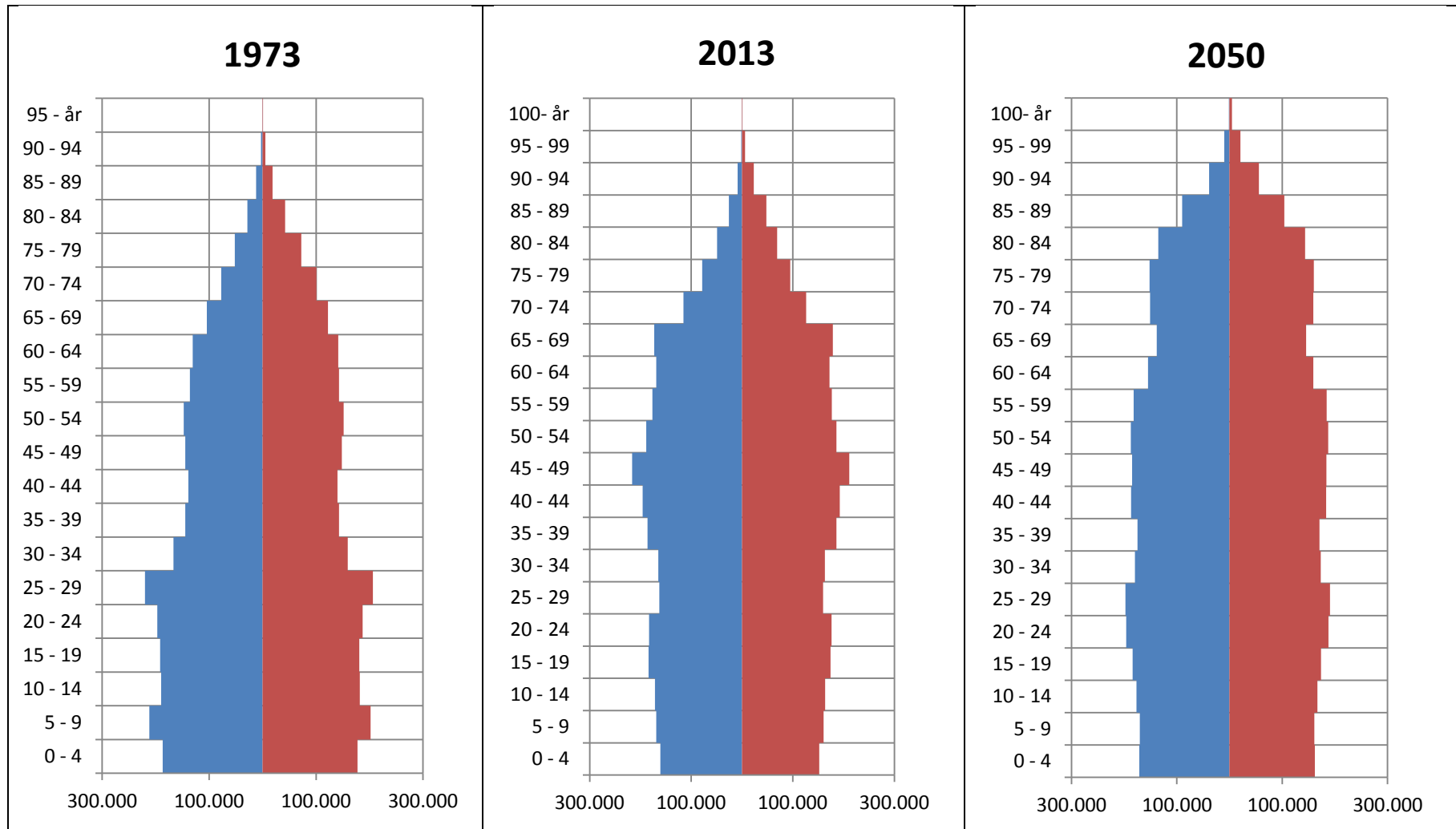
befolkningen, og antallet af folkepensionister i Danmark, var på ca. 980.000, svarende til 17,5% af befolkningen.³ I 2050 forventes de tilsvarende andele at være 18,0% hhv. 17,8%, jf. tabel 2.

Befolkningsudviklingen er ikke ens i alle dele af landet. I 2023, hvor folkepensionsalderen er 67 år, er andelen over folkepensionsalderen steget til 18,7%. I 85 kommuner er andelen over folkepensionsalderen steget, og i 13 kommuner er andelen faldet⁴, jf. figur 4. Bemærk, at grøn markerer de kommuner, hvor andelen over folkepensionsalderen ligger omkring gennemsnittet i **2013 på 17,8%**, jf. "Antal ældre", figur 3.

³ Modtagere af folkepension i januar 2013 i forhold til befolkningen 1. januar 2013.

⁴ Der er kun 7 kommuner, hvor prognosen viser fald i antallet over folkepensionsalderen fra 2013 til 2023, men da hele befolkningen vokser, er der flere kommuner, hvor *andelen* over folkepensionsalderen falder i forhold til 2013.

Figur 1. Befolkningspyramider



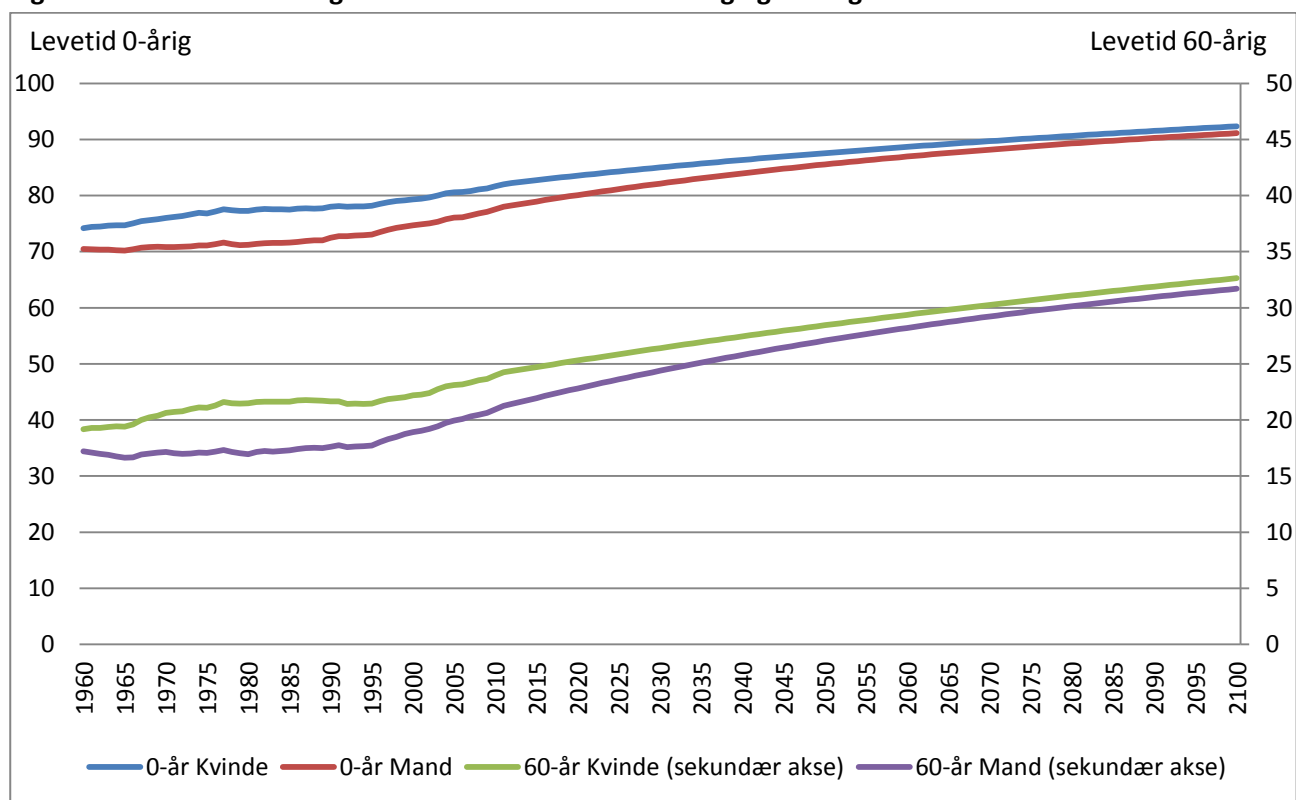
Kilde: www.statistikbanken.dk; FRDK113 , BEF1

Tabel 1. Andel af befolkningen fordelt på aldersgrupper

Alder	1973			2013			2050		
	Kvinder	Mænd	I Alt	Kvinder	Mænd	I Alt	Kvinder	Mænd	I Alt
0 - 9	7,6 %	8,0 %	15,5 %	5,6 %	5,9 %	11,5 %	5,3 %	5,6 %	10,9 %
10 - 19	7,2 %	7,6 %	14,9 %	6,0 %	6,3 %	12,4 %	5,6 %	5,9 %	11,5 %
20 - 29	7,9 %	8,3 %	16,2 %	6,0 %	6,2 %	12,2 %	6,2 %	6,5 %	12,7 %
30 - 39	6,0 %	6,2 %	12,3 %	6,2 %	6,3 %	12,5 %	5,6 %	5,8 %	11,5 %
40 - 49	5,8 %	5,7 %	11,4 %	7,2 %	7,4 %	14,6 %	6,0 %	6,1 %	12,1 %
50 - 59	5,9 %	5,7 %	11,5 %	6,5 %	6,5 %	13,0 %	6,1 %	6,1 %	12,1 %
60 - 69	5,3 %	4,7 %	10,0 %	6,3 %	6,1 %	12,4 %	5,0 %	4,8 %	9,8 %
70 - 79	3,5 %	2,6 %	6,0 %	4,0 %	3,5 %	7,4 %	5,2 %	5,0 %	10,2 %
80 - 89	1,2 %	0,8 %	2,0 %	2,1 %	1,3 %	3,4 %	4,1 %	3,7 %	7,7 %
90 +	0,1 %	0,1 %	0,2 %	0,5 %	0,2 %	0,7 %	1,3 %	0,2 %	1,5 %
I alt	50,4 %	49,6 %	100,0 %	50,4 %	49,6 %	100,0 %	50,5 %	49,5 %	100,0 %

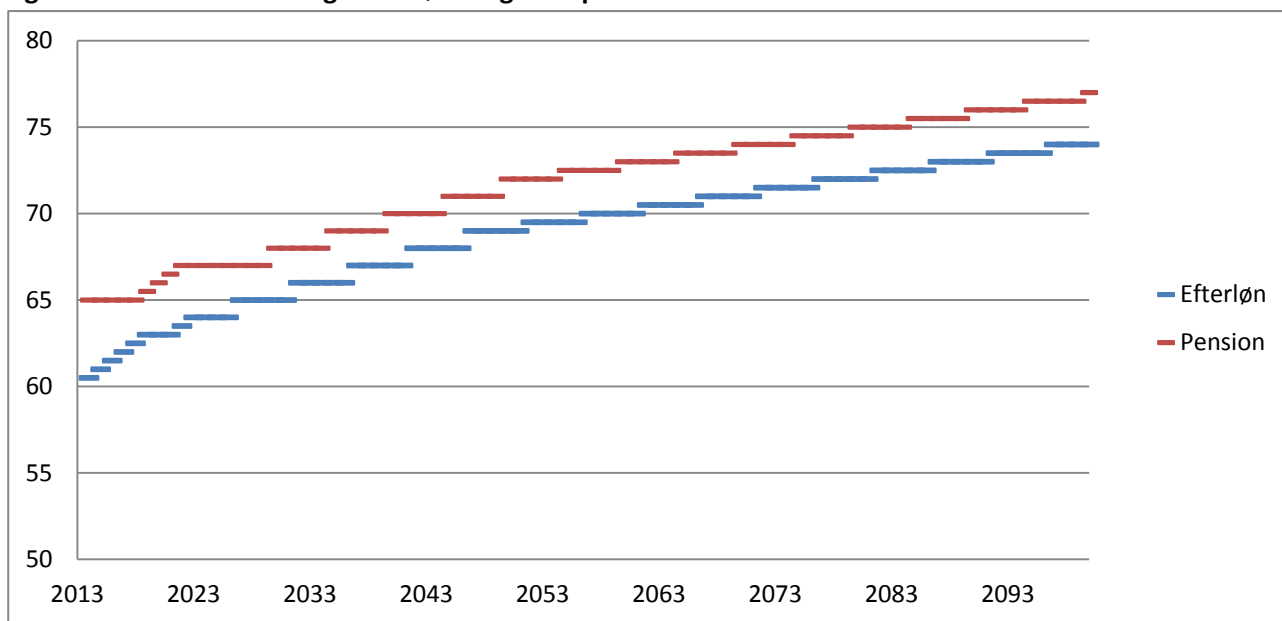
Kilde: www.statistikbanken.dk; FRDK113 , BEF1

Figur 2. Forventet udviklingen i restlevetiden for hhv. 0-årig og 60-årig



Kilde: DREAM; Befolkningsfremskrivning 2013.

Figur 3. Forventet udvikling i efterløns- og folkepensionsalder



Kilde: DREAM; Befolkningsfremskrivning 2013.

Tabel 2. Forventet udviklingen i andelen af folkepensionister

Alder	2013	2020	2030	2040	2050
Andel over folkepensionsalderen	17,8%	19,2%	19,3%	19,3%	18,0%
Andel folkepensionister	17,5%	19,0%	19,2%	19,1%	17,8%

Kilde: DREAM; Befolkningsfremskrivning 2013 og www.statistikbanken.dk; FOLK1, PEN33

Figur 4. Andel 67+ årige fordelt på kommuner pr. 1. januar 2023

